

VNIVERSITAT DE VALÈNCIA



*DISEÑO Y MANTENIMIENTO DE PÁGINAS  
WEB CON FRONT PAGE 2002*



**DOSSIER DEL ALUMNO**



**Informática aplicada al trabajo social**

**2005**

# CREAR WEBS CON FRONTPAGE

## 1. Introducción al Frontpage. Hipertexto

Aunque con HTML se pueden crear páginas web, es mejor utilizar una herramienta más potente que esté diseñada específicamente con ese objetivo. Es el caso de los editores web como Front Page, que permite el diseño y edición de páginas webs sin necesidad de conocer un lenguaje de programación específico como HTML, ASP, PHP, JAVA, etc.

Las páginas web están basados en los llamados hipertexto. Estos, al contrario de lo que ocurre con el contenido de un documento escrito, que para su comprensión debe comenzarse por el principio y llegar al final, no necesitan que sigamos este procedimiento natural de lectura (lectura lineal), sino que establecen saltos (hipervínculos) de forma que cada vez que encontramos alguno de ellos podemos ir a otro sitio de la página si perder por ello comprensión de lo que se está leyendo. Front Page provee de las herramientas necesarias para hacer más sencillo y visual la elaboración de hipertextos en soporte web sin necesidad de escribir ni una línea de código.

Hasta hace poco las páginas web había que crearlas escribiendo el código necesario en html, asp, php, etc. y comprobar el resultado en un navegador. Pero con el tiempo fueron apareciendo editores web del tipo "wysiwyg" (*what you see is what you get*), que significa que lo que se ve es lo que se obtiene. Frontpage, en cualquiera de sus versiones, provee de esta herramienta en un entorno de trabajo muy parecido a Word con una apariencia que recuerda bastante al servidor de correo Outlook. Es decir, Frontpage permite visuaizar y trabajar directamente sobre los resultados finales de la web. También mantiene la posibilidad de trabajar con el código, opción necesaria cuando se trabajan con opciones más avanzadas en la creación de páginas web como, por ejemplo, javascript o flash.

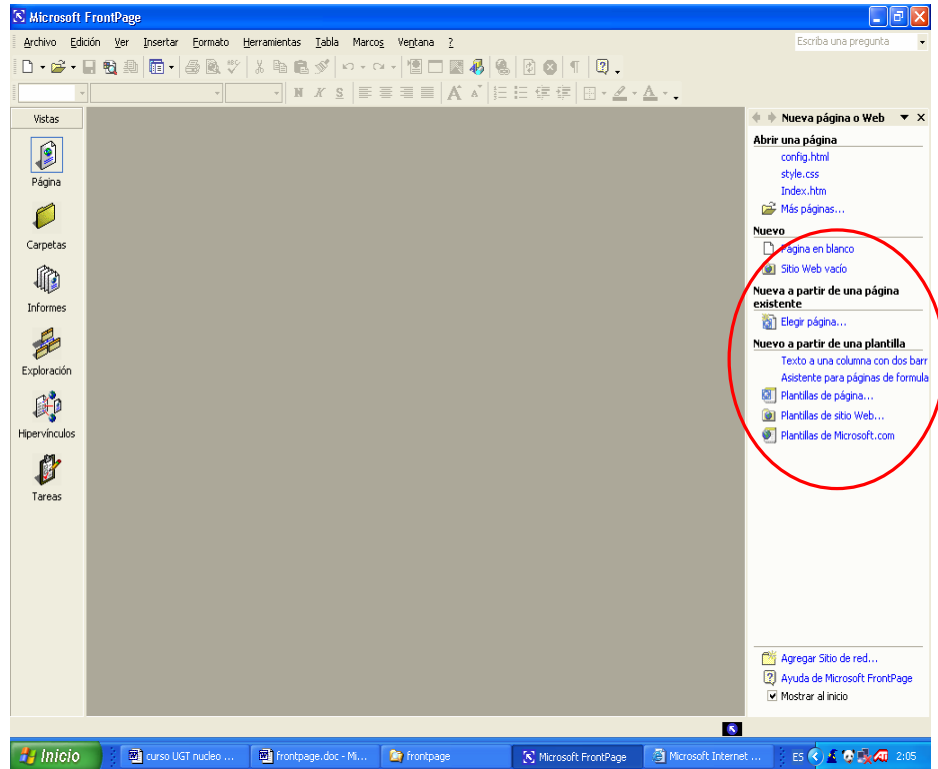
En definitiva, Front Page es una herramienta completa de desarrollo de proyectos web que nos será muy útil como educadores sociales, a la hora de elaborar una web temática o corporativa.

## 2. Crear una web en Frontpage 2002


Una vez dentro de Front Page, se nos muestra la ventana de la derecha (versión 2002). En esta ventana aparecen diferentes asistentes para crear o importar webs. Las posibles opciones aparecen a la derecha de la página (dentro en un círculo rojo). Podemos abrir una página o un sitio web (web site).

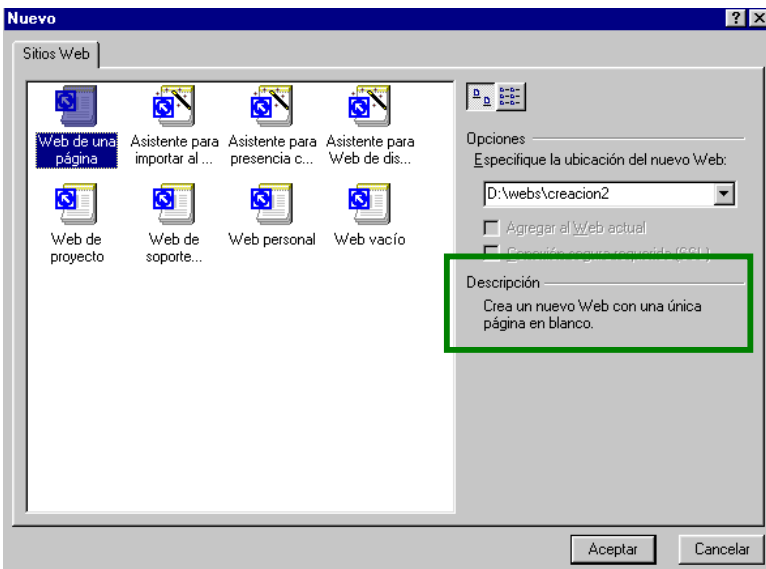
Si esto no ocurriera, hay que pulsar en el menú **Archivo** la opción

**Nuevo** y elegir **Página o Web**. Con esta acción, aparecería una página en blanco con una pestaña que incluye el nombre por defecto de la página **pagina\_nueva\_1.htm** (la extensión htm o html es común a todos



los archivos web y es necesario mantenerla para que los navegadores de Internet reconozcan a estos archivos como páginas web).


Si elegimos **Plantilla de sitio web**, en el caso de utilizar la versión 2002, se abre directamente la imagen que aparece a la de la izquierda. Para ver sus funcionalidades hacemos  (clic) sobre el icono y en **Descripción** aparece un comentario explicativo.

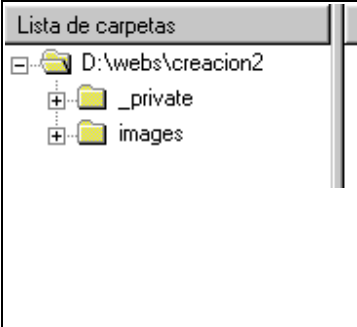


## Práctica 1ª: Comenzar el diseño del sitio web

Antes de comenzar las prácticas, colocar la carpeta practicaweb, que se encuentra en el módulo correspondiente del aula virtual de la asignatura, en la carpeta Mis webs que se encuentra en la carpeta **Mis documentos** del ordenador.

Abrir el programa Front Page si todavía no se ha hecho.

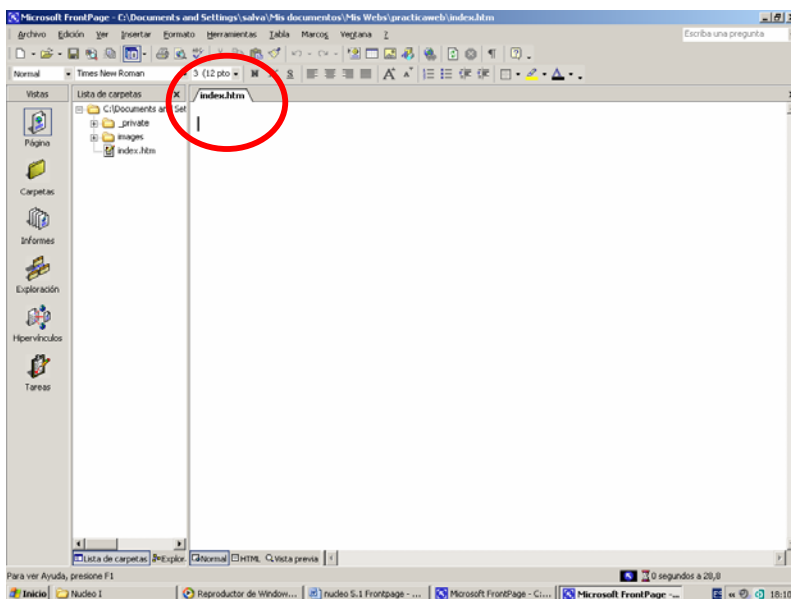
- Si no se muestra a la derecha el panel Nueva página o web, pulsar sobre menú **Archivo** la opción **nuevo** y elegir **Página o Web***
- Pulsar sobre **Sitio Web vacío** para mostrar en cuadro de opciones*
- Seleccionar la última de las opciones que se nos ofrece que es un **Web vacío**.*
- En la ventana de texto de la derecha especificaremos la ubicación del nuevo sitio web (website), es decir, hay que elegir el lugar (carpeta) donde queremos tener la página. Para ello habrá que crear las carpetas que queramos para contener la página. Por defecto, el sitio web se crea en: **Mis documentos\Mis Webs**. Lo que aparece después de la última barra (\) es el nombre que le pondremos a nuestro website (por defecto **miWeb**). Nosotros le daremos el nombre **practicaweb***
- Cuando hayamos escrito la ubicación deseada pulsamos sobre el botón **Aceptar** y en unos momentos Frontpage crea la estructura mínima necesaria para el nuevo sitio web.*
- Podemos ver esta estructura haciendo clic sobre el icono , que se encuentra en la barra de **Herramientas** debajo del menú **Insertar**. Este icono abre y cierra una partición de la pantalla en la que podemos ver la lista de carpetas y archivos que forman la web. La estructura básica es la siguiente:*

	<p><i>Al principio aparece la ubicación que hemos dado a la página y después dos carpetas vacías. La llamada "images" es para guardar todas las imágenes. Y la llamada _private es para guardar información que no se publicarán en Internet.</i></p> <p><i>Por supuesto podemos cambiar el nombre de las carpetas, igual que crear todas las que queramos utilizando cualquiera de las técnicas que sirven para hacerlo en el Explorador de Windows.</i></p>
---	---

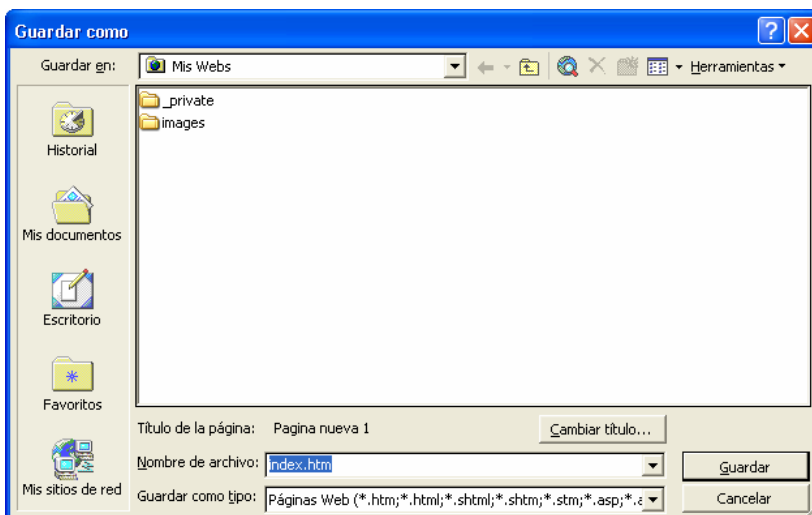
**NOTA:** También se puede visualizar la estructura y archivos pulsando sobre los iconos de **Archivos** o **Carpetas de Vistas** (a la izquierda de la ventana de edición)

### 3. Nuestra primera página.

Cuando creamos la web y pulsamos sobre **Página** del menú de **Vistas** (imagen inferior), directamente se abre la página **index.htm**. Esta página en blanco es muy importante, puesto que debe ser la primera de cualquier sitio web. Es la página por defecto que buscan los navegadores para mostrarla. En consecuencia, es la primera que tenemos que crear.



En el caso de que la configuración de Front Page no creara automáticamente este archivo o hallamos elegido crear una página en blanco o, deseemos crear una nueva página dentro de la carpeta del sitio web, pulsaremos el icono de nuevo en la barra de herramientas (extremo izquierdo de la barra). Aparecerá una hoja en blanco con el nombre por defecto **pagina\_nueva\_1.htm**



Al guardar la página, que lo podemos hacer al principio, antes de introducir ninguna información, Frontpage nos va a pedir un nombre de archivo y un nombre de título de página que aparecerá en la barra de título del **Explorer** y que, de hecho, supone introducir el código HTML necesario para generarlo.

Concretamente, al pulsar sobre el botón **Guardar** se nos abre la ventana que vemos en arriba. En esta pantalla hay que dar un **Nombre de archivo** y en "**Cambiar título...**" un título de página. El nombre de archivo tiene que respetar ciertas reglas:

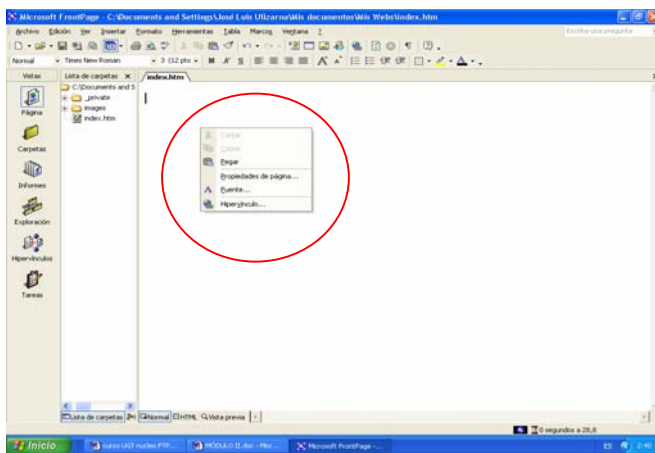
- No se admiten espacios en blanco, sí guiones bajos.

- Sólo se admiten letras del alfabeto inglés, es decir no se admiten ni ñes ni acentos.
- Es mejor no utilizar mayúsculas porque en algunos servidores Unix dan problemas.

Sin embargo, en el título (rótulo que aparece en la línea de título del navegador), se puede utilizar cualquier carácter: espacios, ñes, acentos, mayúsculas, etc.

## 4. Propiedades de página. Fondo

Tenemos que tener en cuenta que el diseño de páginas web, está pensado para mostrarse en la pantalla del ordenador, por lo que es importante trabajar los colores y los fondos de página.

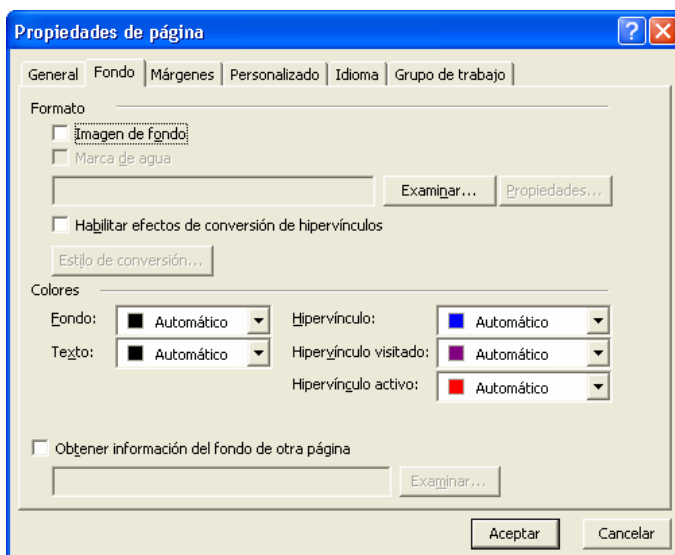


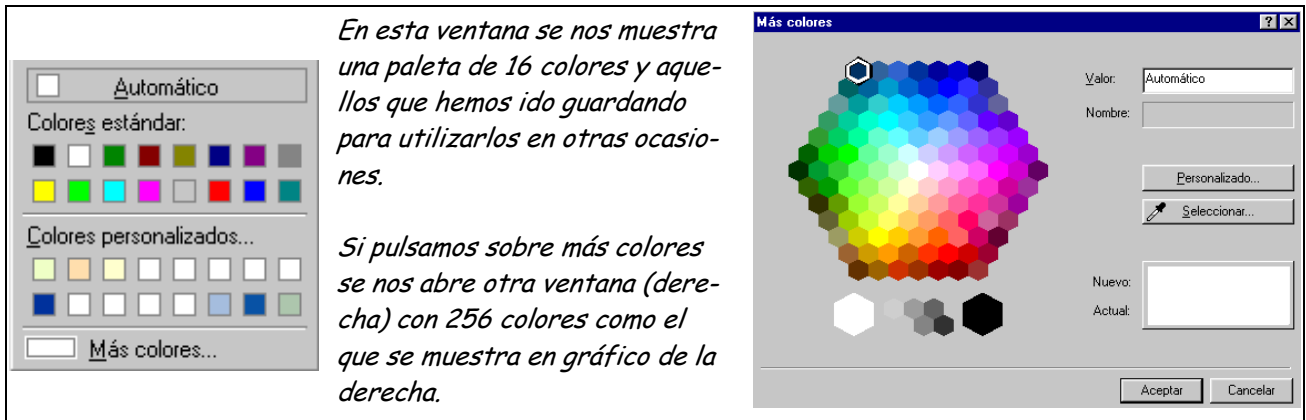
En Frontpage para acceder a las propiedades de cualquier elemento hay que pulsar con el **botón derecho** sobre ese elemento y seleccionar en la persiana de opciones que se abre Propiedades de la página.

Si seleccionamos la segunda pestaña (fondo), vemos en primer lugar que podemos seleccionar para el fondo de la página alguna imagen. Si la imagen es pequeña, ésta se repite indefinidamente como fondo de la página.

Las otras opciones que vemos son seleccionar el color de fondo, de texto y de hipervínculos.

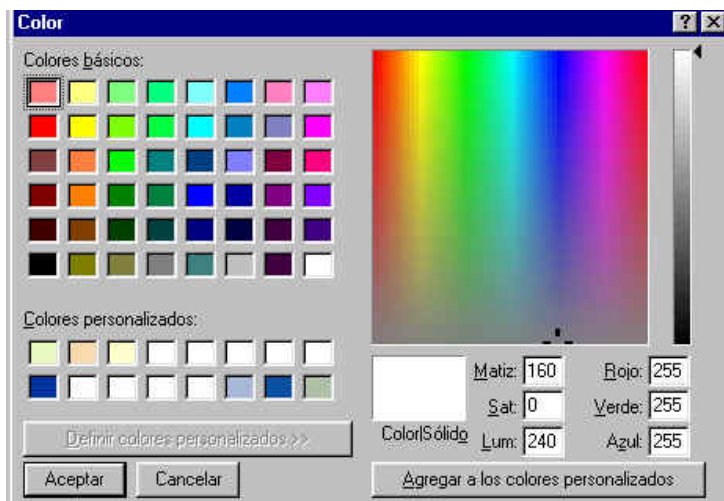
Para seleccionar un color pulsamos sobre el botón que aparece a la derecha de cada opción y nos muestra la ventana que vemos a continuación





En la ventana podemos seleccionar uno de los colores que aparecen, pero si aún queremos más colores podemos pulsar sobre el botón que pone **Personalizado** y se nos abre otra ventana con 16.000.000 de colores como aparece abajo.

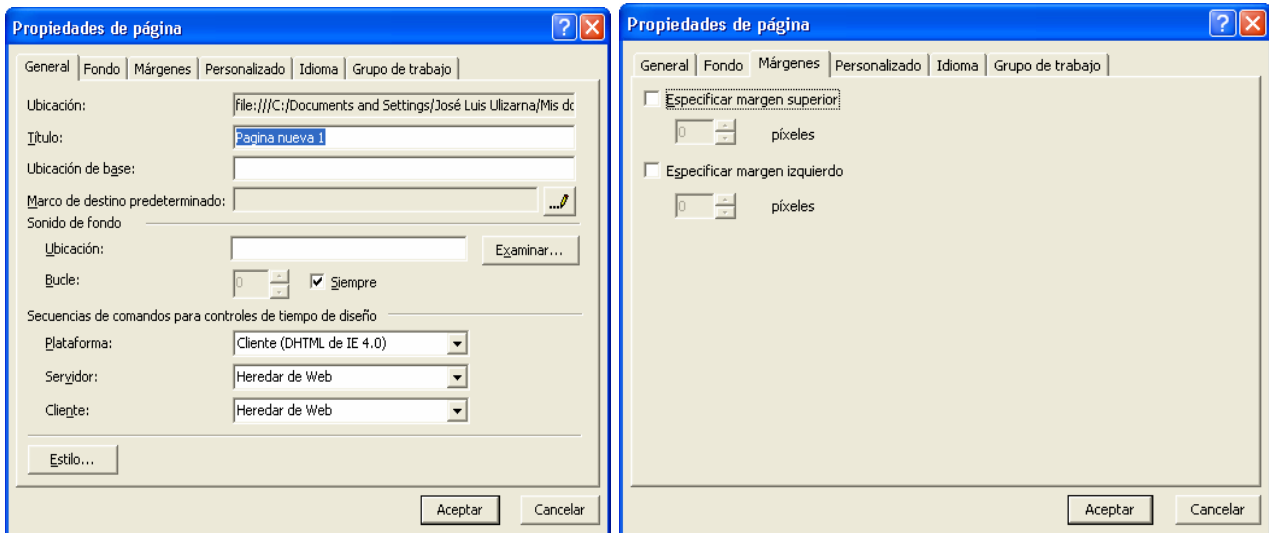
Aquí seleccionamos un color y en la barra vertical de la derecha se puede seleccionar el matiz de ese color. También se pueden memorizar los colores si pensamos que vamos a utilizarlos posteriormente.



Una vez seleccionado un color, aceptamos todas las ventanas y el color lo tenemos disponible en la página.

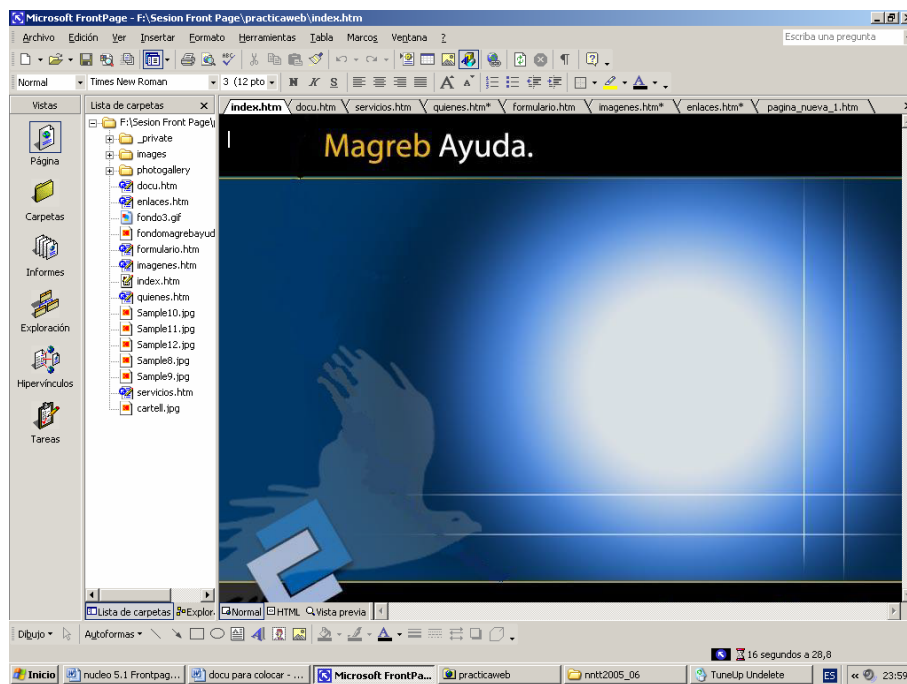
Hay que tener en cuenta que para fondo se utilizan colores suaves donde destaque el texto, o colores oscuros con textos en color claro. Son más difíciles de manejar los fondos oscuros.

Por otra parte las pestañas **General** y **Márgenes** posibilitan la posibilidad de ciertos parámetros como título de la página, sonido, marco, etc. Y en el caso de los márgenes se establece el comienzo de la información vertical y horizontal. (



## Práctica 2ª: Dar formato a dos páginas

- Introducir una imagen como fondo a la página `index.htm` pulsando con el botón derecho encima de la página, seleccionar **Propiedades de la página**, y a continuación la pestaña **Fondo**
- Activar la casilla **Imagen de fondo** y pulsar **Examinar**. Buscar en la Carpeta de archivos de practicas el archivo `fondomagrebayuda.jpg` y pulsar **Aceptar**.



(Resultado final de esta parte de la práctica)

- Crear un nuevo archivo pulsando sobre el botón **Nuevo** de la barra de herramientas

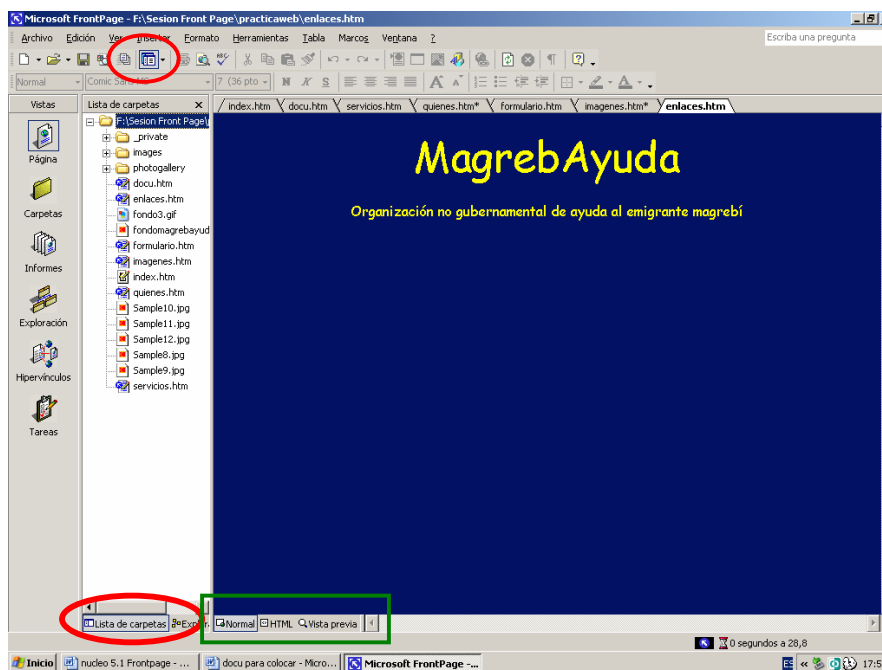
- d) Colocar al archivo un color de fondo personalizado (valor hexadecimal Hex={3F,42,5A}) y un color de texto que contraste con el fondo (sugerimos blanco).
- e) Darle el título **MagrebAyuda**
- f) Colocar el margen superior a 2 pixels y el izquierdo a 5 pixels.
- g) Escribir el texto el siguiente texto centrado y con tipo Comic Sans MS:

**MagrebAyuda**

**Organización no gubernamental de ayuda al emigrante magrebí**

La primera línea es de tamaño 7(36pto) y está en negrita. La segunda 3 (12pto)

- h) Añadirle como fondo el archivo fondo3 de la carpeta de prácticas
- i) Guardar el archivo como *quienes.htm*




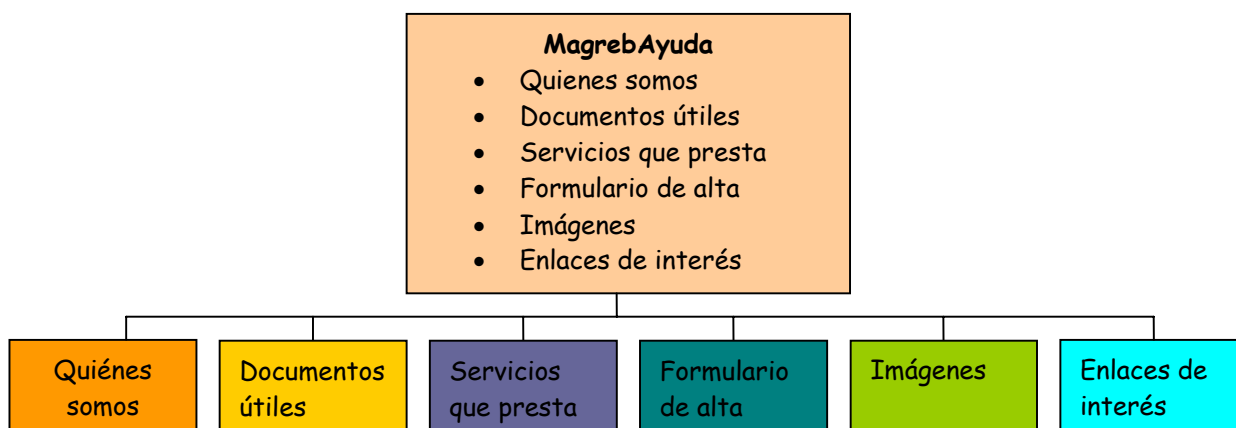
(Resultado final de esta parte de la práctica)

Antes de continuar con la siguiente práctica, debemos seguir familiarizándonos con los botones y opciones que presenta el escritorio de Front Page. En este sentido, en la imagen superior vemos dos círculos rojos en cuyo interior se encuentran los botones para activar/desactivar la lista de carpetas que aparecen a la derecha junto a todos los archivos que contiene el sitio web. El cuadrado verde engloba a tres opciones de violado de la página web que se encuentra activa:

- La opción **Normal** es la forma de edición, será la que elijamos a la hora de diseñar nuestra página.
- La opción **HTML** visualiza el código html que Front Page genera cuando estamos diseñando la página web
- Por ultimo, la opción **Vista previa** muestra la página tal que se vería en un navegador de Internet. Es interesante para comprobar como quedaría nuestra página una vez terminada

### **Práctica 3ª: Crear el resto de páginas del sitio web**

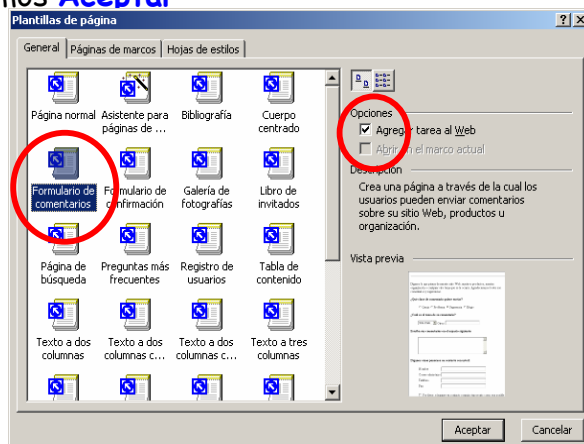
Con los pocos conocimientos adquiridos, vamos a crear una pequeña web institucional, orientada a publicitar los servicios que nuestra organización ofertar a los emigrantes magrebíes. Para ello con el icono de página nueva  vamos a crear cinco páginas en blanco más y que vamos a necesitar según el siguiente mapa de la web:



Las primeras ya están creadas y guardadas con el nombre de `index.htm` y `quienes.htm`, las otras las guardaremos en minúsculas y sin acentos como: `docu.htm`, `servicios.htm`, `formulario.htm`, `imagen.htm` y `enlaces.htm`. Las cinco tendrán, en principio el mismo formato que la de `formulario.htm`

- Crear las cinco páginas con el mismo fondo (`fondo3.jpg`) y el mismo rótulo de las siguiente forma:
  - La página `docu.htm` se crea igual que `quienes.htm`
  - La página `servicios.htm` se crea igual que `quienes.htm`
  - La página `enlaces.htm` se crea igual que `quienes.htm`
  - La página `formulario.htm` debe diseñarse con la misma apariencia que `quienes.htm`, pero al tener un contenido específico se procederá, para su creación, del siguiente modo:
    - Pulsar sobre el menú **Archivo**, elegir la opción **Nuevo/Página o Web**

2. Con esta acción se abrirá el panel de tareas **Nueva Página o Web** a la derecha de la ventana de trabajo. Hacemos clic sobre la opción **Plantilla de páginas**
3. En Plantilla de página (imagen inferior), elegimos **Formulario de comentarios** y activamos la casilla **Agregar tarea al web**. A continuación pulsamos **Aceptar**




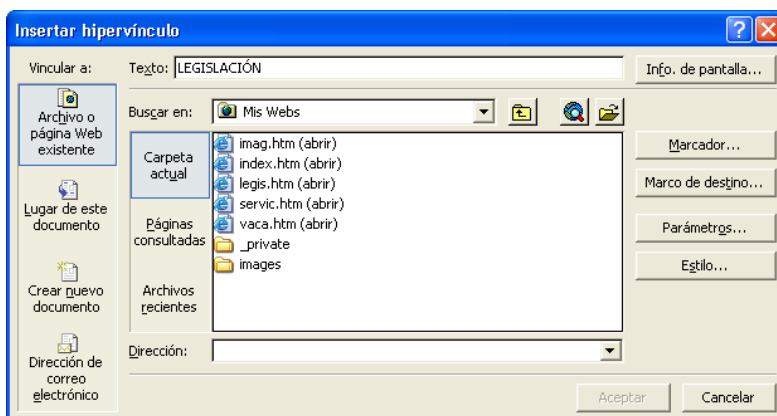
4. En el cuadro de diálogo **Guardar como** y en la casilla **Nombre del archivo** escribir el nombre **formulari.htm**
  5. Darle la apariencia de los otros y dejarlo, de momento, como está.
- b) La página **imagen.htm** debe diseñarse con la misma apariencia que **quienes.htm**, pero al tener un contenido específico se procederá, para su creación, de un modo similar al anterior:

1. Pulsar sobre el menú **Archivo**, elegir la opción **Nuevo/Página o Web**
  2. Con esta acción se abrirá el panel de tareas **Nueva Página o Web** a la derecha de la ventana de trabajo. Hacemos clic sobre la opción **Plantilla de páginas**
  3. En Plantilla de página (imagen inferior), elegimos **Galería de fotografías** y activamos la casilla **Agregar tarea al web**. A continuación pulsamos **Aceptar**
  4. En el cuadro de diálogo **Guardar como** y en la casilla **Nombre del archivo** escribir el nombre **imagen.htm**
  5. Darle la apariencia de los otros y dejarlo, de momento, como está.
- c) Pulsar sobre el botón **Guardar** para actualizar y fijar los cambios en nuestro sitio web.

## 5. Los hipervínculos

En este momento tenemos siete páginas web que conforman nuestro sitio web al que hemos llamado "practica web", pero no están conectadas entre sí para conformar un ver-


dadero documento hipermedia. Para establecer los enlaces entre las distintas páginas, debemos crear hipervínculos que nos permiten efectuar saltos de una página a otra. Con Frontpage el proceso es muy sencillo, se selecciona, dentro de una página web, con el ratón el fragmento de texto o imagen que queremos vincular al enlace y pulsamos el icono de **hipervínculo** . Con ello se nos abre una ventana como la siguiente:



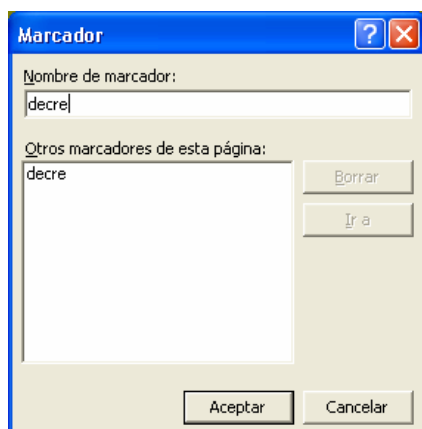
Pulsamos sobre la página a la que queremos ir y aceptamos. Ya está el vínculo creado.

Como hemos dicho, se pueden vincular también las imágenes de la misma manera, se hace click sobre la imagen dentro de la página web que la contiene y se sigue el mismo proceso.

### Recuerda:

- Es importante, para que en la vista previa tome efecto todo lo que hacemos, que vayamos guardando los cambios.
- Los hipervínculos los podemos ir viendo en la vista previa. Si queremos verlos en la vista normal, tenemos que mantener pulsada la tecla control y pulsar sobre el hipervínculo. Sin embargo hay veces que la vista previa no funciona correctamente, entonces conviene recurrir directamente al Explorer pulsando sobre el icono .


## 6. Los marcadores o anclas




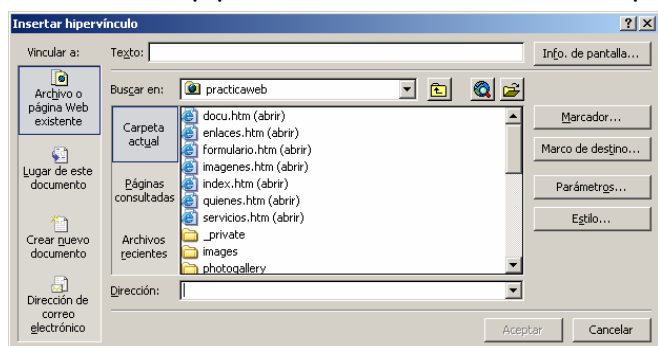
Los marcadores, anclas o *anchor* (en inglés) son hipervínculos que se establecen dentro de una misma página. Sirven para navegar dentro de una página muy extensa o con mucha información textual (por ejemplo una ley o decreto introducido en una página web) o para saltar a otra página, pero no al principio, sino a un punto determinado de la misma.

Para crear un marcador (punto de destino del hipervínculo) se coloca el cursor donde queremos insertarlo y vamos al

menú **Insertar** y elegimos la opción **Marcador**. Con esta acción se abre el cuadro de diálogo que muestra a la izquierda. Se le pone el nombre en el cuadro de texto **Nombre del marcador** y se pulsa el botón **Aceptar**.

Si hemos seleccionado una palabra como marcador, ésta aparecerá subrayada y si ponemos el cursor en un espacio en blanco aparecerá un icono como este: .

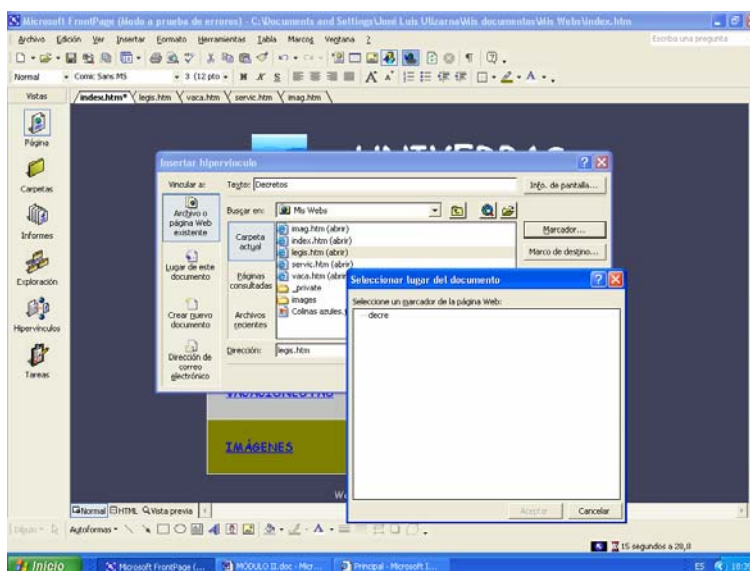
Para generar el enlace al marcador se selecciona el icono o el texto que queremos utilizar como enlace y pulsamos sobre la tecla de hipervínculos:  abriéndose la pantalla que ya



conocemos.

Seleccionamos el archivo sobre el que hemos creado el marcador y a continuación pulsamos sobre el botón **Marcador**. Aparecen los nombres de los marcadores existentes en esta página, hacemos clic sobre el nombre del marcador al que queremos enlazar y a continuación sobre el botón **Aceptar** y de nuevo **Aceptar** para ir cerrando los cuadros de diálogo que sucesivamente hemos abierto.

Con todo, el enlace se habrá creado a la parte específica del archivo donde reencuentra el ancla de destino. No olvidemos pulsar el botón **Guardar** de la barra de herramientas para que los cambios sean efectivos.



## 7. Imágenes

Las imágenes en las páginas web funcionan de tres maneras. Como imágenes normales que insertamos dentro de la página, como imágenes que sirven de enlace y como imágenes que

se utilizan como fondo de página o de tabla. En este apartado vamos a ver las imágenes normales y con enlace y en el siguiente apartado recordaremos como insertar imágenes de fondo de una página web.

Las imágenes funcionan más o menos como en Word. Pero, en las páginas web sólo se utilizan los formatos siguientes:

- GIF. Para dibujos e imágenes con pocos colores. (gif)
- JPEG. Para fotos e imágenes que requieren más calidad. (jpg)
- PNG. Formato originario de Microsoft para fotos e imágenes de cierta calidad y de tamaño adecuado. (png)



Imagen jpg




Imagen gif

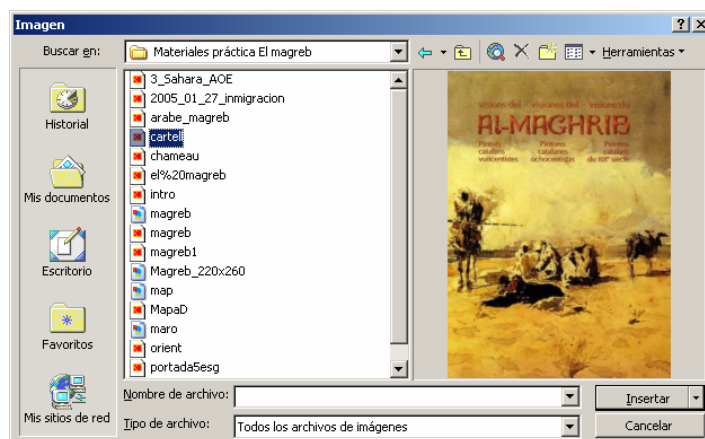
Cualquier imagen que introduzcamos, Frontpage lo transformará en uno de estos formatos.

Recordemos que cualquier imagen que veamos en Internet podemos copiarla pulsando sobre la misma con el botón derecho del ratón y seleccionando [Copiar imagen como](#) para guardarla en la carpeta oportuna. Si pulsamos sobre el botón Copiar, la imagen se guardará en el portapapeles, pudiendo insertarlas en nuestra página web.

## 7.1 Insertar imágenes

En el caso anterior, la imagen se inserta en el punto donde tengamos el cursor dentro de la página web. Para ello pulsamos en el menú [Editar](#) y eligiendo la opción [Pegar](#). Si lo que queremos es insertar una imagen que tenemos guardada en una carpeta, desde el menú [Insertar](#) y eligiendo la opción [Imagen](#). Esta opción permite insertar una imagen de clipart (prediseñada), una imagen de archivo, una galería de fotos e incluso una secuencia de vídeo. Si se trata de una imagen de archivo, también se puede insertar pulsando sobre el icono .

Esta última opción nos abre el siguiente cuadro de diálogo:



En este cuadro podemos elegir en **Buscar en** la carpeta que contiene las imágenes a insertar. Si pulsamos sobre cualquiera de los nombres de archivo de la izquierda se nos muestra a la derecha la imagen que contiene.

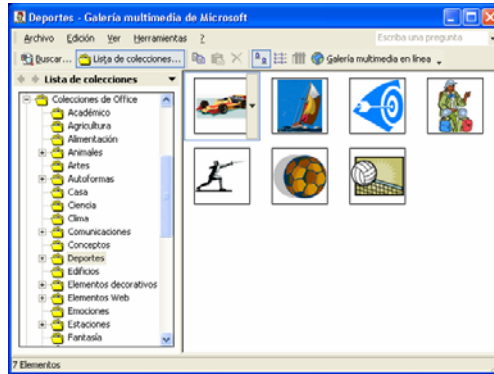
## 7.2 Insertar gif animados

Hay imágenes que son estáticas, pero las imágenes GIF pueden ser animadas. Estas imágenes gif animadas se insertan exactamente igual que las otras, pero en modo de vista **Normal** de la web no veremos la animación. Para verla tendremos que activar el modo de **Vista Previa** o abrir la página web en nuestro navegador de Internet.

En Internet hay muchos sitios que nos ofrecen GIF's animados. Para encontrarlos sólo tenemos que ir a un buscador como **Google** y poner las palabras claves para que nos encuentre muchos sitios con este tipo de imágenes. Esto vale también para imágenes de fondo y cualquier otro tipo de imágenes.

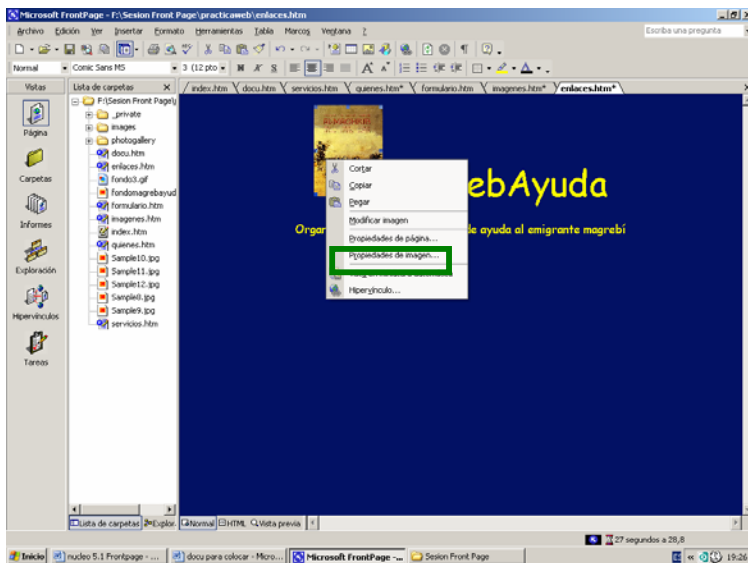
## 7.3 Insertar imágenes prediseñadas

Frontpage también tiene sus propias imágenes. Para utilizarlas tenemos que hacer clic sobre la opción **Imagen** y elegir **Imágenes prediseñadas** del menú **Insertar**. Esto nos abre una colección de imágenes preinstaladas dentro del programa. Seleccionamos una carpeta y la imagen que queremos utilizar y se nos abre un pequeño menú en la que la primera opción es **Insertar clip**. Pulsamos sobre esa opción y la imagen elegida se nos insertará en donde teníamos colocado el cursor.



## 7.4 Propiedades de las imágenes

Una vez que hemos insertado una imagen, podemos configurar sus propiedades pulsando con el botón derecho del ratón sobre la misma y seleccionando propiedades de imagen. Con esta acción se nos abre el cuadro de diálogo **Propiedades de la imagen**. Este posee tres pestaña: **Apariencia**, **General** y **Vídeo**, vemos las diferentes opciones que podemos utilizar con la imagen. Si utilizamos el icono con una interrogación que aparece arriba a la derecha y vamos pulsando sobre las diferentes opciones, nos irá explicando para qué sirven.

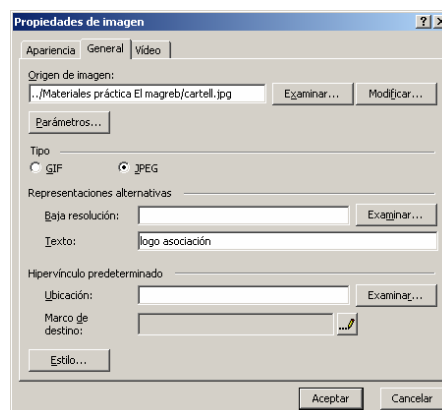
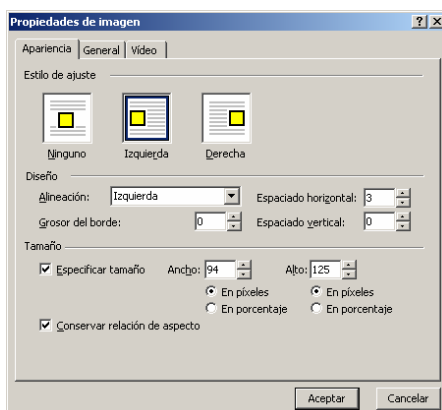


En **Apariencia** podemos seleccionar:

- El ajuste respecto al texto
- La alineación
- El tamaño
- El aspecto

En la pestaña **General** podemos:

- Indicar el origen de la imagen
- Especificar el tipo de archivo (gif o jpg)
- Colocar una etiqueta a la imagen



en el cuadro **Texto**. Lo que escribamos aparecerá sobre fondo amarillo cuando coloquemos el cursor sobre la imagen. Esto sólo se verá en vista previa o en el navegador y muy útil para

favorecer la navegación o facilitar información al visitante.

Sólo en la **versión 2003 y XP**, cuando hacemos clic con el botón izquierdo del ratón sobre la imagen se abre un cuadro de selección del que elegiremos la opción "**Abrir barra de herramientas de la imagen**". En general las opciones que tiene son las mismas que en Word, pero hay un par de opciones que son diferentes. Esta barra se activa desde en nuestra versión 2002 seleccionando el menú **Ver** y de este la opción **Barra de herramientas /Imagen**




Con esta barra podemos hacer una imagen más clara u oscura o, por ejemplo, pulsar sobre el icono , que nos permite establecer un color transparente de la imagen cuando esta es gif. Para ello, seleccionamos el icono y pulsamos con el puntero encima del color que queremos hacer transparente y este desaparece. Esto es útil muchas veces para integrar más las imágenes en el documento.




Imagen con fondo transparente



Imagen sin fondo transparente

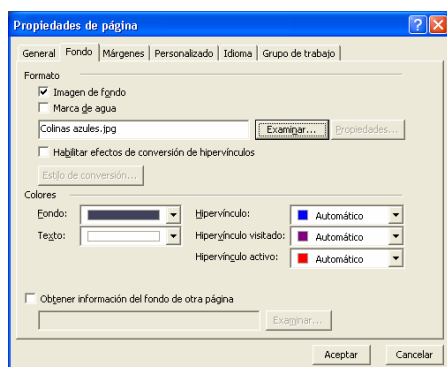
## 7.5 Crear mapas

Otras opciones de la barra de imagen es el grupo de iconos  que permiten **mapear** la imagen. Esto quiere decir que, por ejemplo, si tenemos una imagen de España dividida en provincias, podemos con estas tres herramientas marcar el contorno de las provincias, y que cada contorno de cada provincias pueda vincularse a páginas diferentes. Dependiendo el tipo de mapeo el área de hipervínculo se puede establecer de forma rectangular, circular o irregular. En cuanto **mapeamos** una parte de una imagen vemos que directamente se nos abre la ventana de hipervínculos para establecer el salto a la página que queramos.

## 7.6 Otras aplicaciones para generar imágenes para la web

Aparte de utilizar imágenes creadas por otros, podemos crear las nuestras propias, utilizando los programas de tratamiento de imágenes como **Photoshop CS**, **PaintShop Pro** o cualquiera de los muchos que hay en el mercado. Pero, si controlamos un poco el Office podemos utilizarlo también para crear imágenes, sólo tenemos que copiarlo y pegarlo en Frontpage desde **Power Point** o **Publisher**.

## 8. Imágenes de fondo



Las imágenes también se pueden utilizar para crear un fondo a la página web. Si seleccionamos **Propiedades de página** del panel de opciones que se abre cuando pulsamos con el botón derecho sobre la página y luego activamos la pestaña **Fondo**, al principio de la misma aparece un cuadro de selección para poder colocar una imagen de fondo. Luego pulsaremos el botón **Examinar** y buscaremos en la carpeta donde se encuentre el archivo que queremos colocar de fondo. Una vez elegido pulsamos el botón **Acep-**

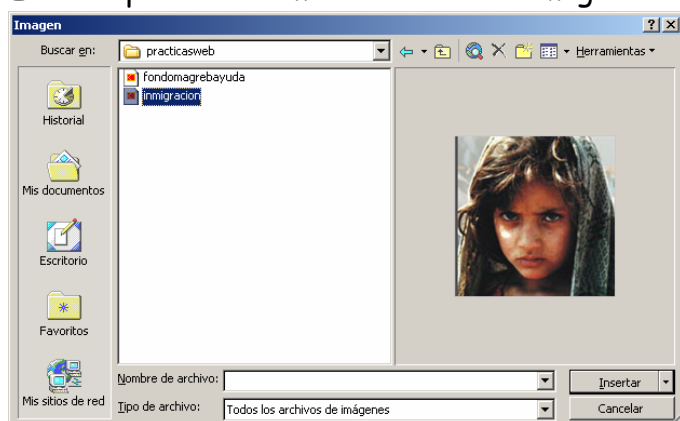
**tar** fondo.

Esto nos crea, como hemos visto en la práctica 1ª, una imagen de fondo. Estas hay que seleccionarlas bien para que no maten el texto o el resto de objetos que hemos colocado en la página web. Lo mismo que decimos de imagen de fondo de una página, sirve para imagen de fondo de una tabla utilizando para ellos las propiedades de tabla.

Hay otras imágenes que son estrechas y alargadas, y puesto que la imagen se repite verticalmente hasta completar la pantalla, crean efectos de relleno, tal como hemos visto en la práctica 1ª. Estos fondos se pueden encontrar en Internet igual que las demás imágenes.

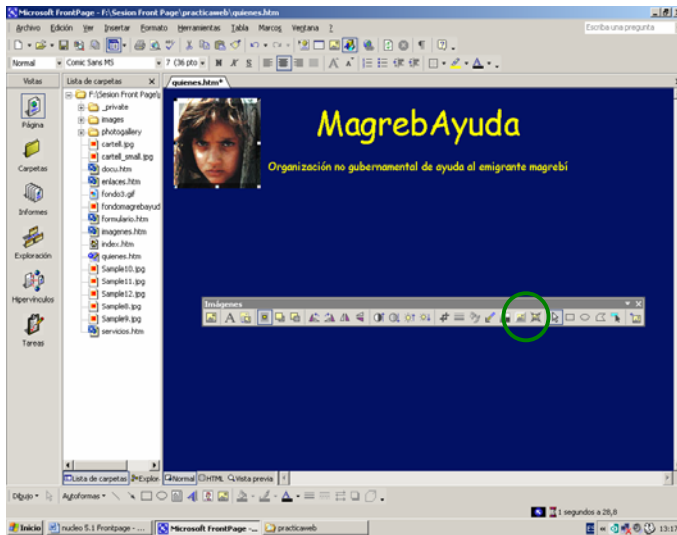
### **Práctica 4ª: Introducir imágenes y galería de fotos**

En esta práctica vamos a introducir imágenes en cada una de las páginas que componen la web si exceptuamos la página principal **index.htm** que tendrá un tratamiento especial.



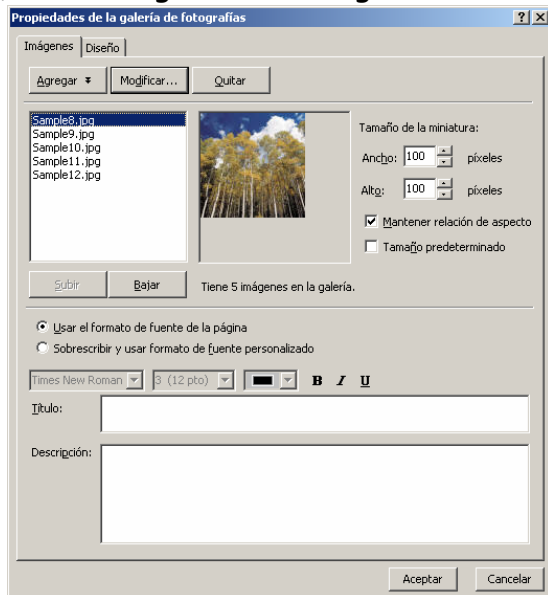
- a) Abrir la página **quienes.htm** y colocar en la parte superior izquierda la imagen **inmigracion.jpg** que se encuentra en la carpeta de prácticas. Para ello:

- En la lista de carpetas hacer clic sobre quien.htm sino se encuentra ya abierta esta página
- Pulsar la frecuencia **Insertar** (de la barra de herramientas, **Imagen /De Archivo**)
- En el cuadro de dialogo **Imagen** seleccionar en **Buscar en:** la carpeta **practicaweb** que debe encontrarse en la carpeta **Mis Webs** de **Mis documentos**
- Hacer clic sobre el archivo **inmigración** y pulsar sobre **Insertar**



- Aparecerá la imagen en la página. Hacemos clic sobre ella y la colocamos en la esquina superior izquierda. Tal como se muestra en la imagen de la izquierda
- Abrimos la barra de Imagen (Menú **Ver /Barra de herramientas/Imágenes**)
- Pulsar sobre la herramienta bisel (circulo verde en la imagen superior).
- Pulsar **Guardar**

- Actuar de la misma forma con los archivos: **docu.htm**, **servicios.htm**, **enlaces.htm**, **imágenes.htm**.
- Crear la galería de imágenes del archivo **imagen.htm** del siguiente modo:



- Abrir el archivo **imagen.htm**
- Hacer doble clic sobre una de las imágenes de la página. Con lo que se abrirá el cuadro **Propiedades de la galería de fotografías**. Hacer clic sobre cada una de las imágenes que aparecen (**Sample8.jpg**, ..., **Sample12.jpg**) y pulsar sobre el botón **Quitar**.
- Añadir las fotografías que se encuentran en la subcarpeta **fotos** de la carpeta **practicaweb**, para lo que pulsaremos **Agregar** eligiendo a continuación la opción **fotos de archivo**.

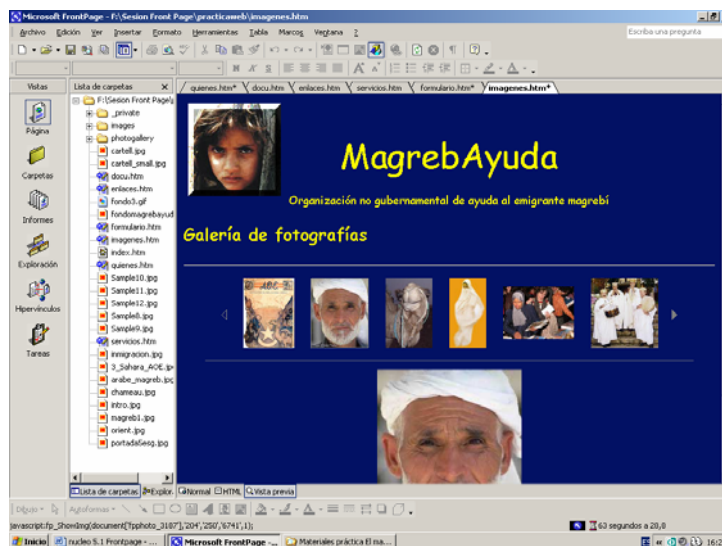
- Se abrirá el cuadro de diálogo **Abrir archivo**, marcamos todas las fotos y pulsamos el botón **Abrir**



- e. Ya en el cuadro de diálogo **Propiedades de la galería de fotografías**, pulsamos sobre el botón **Aceptar**. Con esta acción se genera de forma automática la galería de fotos.
- f. Ahora le daremos formato a la galería de fotografías. Para ello, pulsamos sobre la galería con botón derecho del ratón y seleccionamos de nuevo la opción **Propiedades de la galería de fotografía**; hacemos clic sobre la pestaña **Diseño**, a continuación elegimos la opción **Diapositivas** y

pulsamos el botón **Aceptar**.

- g. Por último, eliminar el texto orientativo que aparece en la página, cambiar el texto "Galería de fotografías" al tipo Comic Sans MS y en color amarillo, así como subir el texto hasta el subtítulo de la página, tal como muestra la imagen siguiente.



**NOTA:** No olvidar guardar los cambios cada vez pulsando el botón correspondiente.

## 9. Crear la estructura de la web

Lo primero que hay que hacer para tener clara la estructura de la web es coger papel y lápiz y hacer un dibujo donde describamos el mapa de la web y la navegación entre páginas. Esquema que se muestra en la página 10 del dossier.