

El Madrid imprescindible



32 ▶ El Madrid imprescindible

38 ▶ El Metro de Madrid

Plano General

Línea 1 | Plaza de Castilla-Congosto

Línea 2 | Ventas-Cuatro Caminos

Línea 3 | Legazpi-Moncloa

Línea 4 | Parque de Santa María-Agüelles

Línea 5 | Canillejas-Casa de Campo

Línea 6 | Circular

Línea 7 | Las Musas-Pitis

Línea 8 | Nuevos Ministerios-Barajas

Línea 9 | Herrera Oria-Arganda del Rey

Línea 10 | Fuencarral-Puerta del Sur

Línea 11 | Plaza Elíptica-Pan Bendito

Ramal | Ópera-Príncipe Pío

Línea 12 | MetroSur



MADRID, CENTRO HISTÓRICO

- | | |
|--------------------------------------|--|
| 1. Templo de Debod | 25. Real Academia de San Fernando |
| 2. Palacio del Senado | 26. Iglesia de las Calatravas |
| 3. Estación de Príncipe Pio | 27. Congreso de los Diputados |
| 4. Palacio Real | 28. Museo Thyssen-Bornemisza |
| 5. Teatro Real | 29. Palacio de Santa Cruz |
| 6. Jardines del Moro | 30. Teatro Español |
| 7. Iglesia de San Ginés | 31. Plaza de Santa Ana |
| 8. Calle Mayor | 32. Calle de Atocha |
| 9. Catedral de la Almudena | 33. Centro de Arte Reina Sofía |
| 10. Plaza de la Villa | 34. Corrala |
| 11. Plaza Mayor | 35. Paseo de la Castellana |
| 12. Colegiata de San Isidro | 36. Calle de Goya |
| 13. Iglesia de San Pedro | 37. Biblioteca Nacional y Museo Arqueológico |
| 14. San Francisco el Grande | 38. Paseo de Recoletos |
| 15. Plaza de Cascorro, Rastro | 39. Puerta de Alcalá |
| 16. Puerta y Mercado de Toledo | 40. Banco de España |
| 17. Iglesia de las Salesas Reales | 41. Plaza de Cibeles |
| 18. Palacio Buenavista | 42. Palacio de Comunicaciones |
| 19. Edificio Telefónica | 43. Parque de El Retiro |
| 20. Plaza del Callao | 44. Iglesia de los Jerónimos |
| 21. Edificio Metrópolis | 45. Museo del Prado |
| 22. Convento de las Descalzas Reales | 46. Paseo del Prado |
| 23. Calle de Preciados | 47. Jardín Botánico |
| 24. Puerta del Sol | 48. Estación de Atocha |

El Madrid imprescindible

Conocer una ciudad de más de tres millones de habitantes con casi cinco siglos de historia como sede de la Corte española y capital del país, lleva lógicamente mucho tiempo. Si no se dispone de suficientes días para visitar Madrid hay una serie de monumentos y lugares de interés que el turista no debería perderse para descubrir sus principales tesoros artísticos y mezclarse en el ritmo de esta ciudad de gran vitalidad.

MUSEOS

MUSEO DEL PRADO

Paseo del Prado, s/n.
T. 91 420 37 68
Una de las mayores pinacotecas del mundo con las obras maestras de Velázquez y Goya, y muestras representativas de las escuelas italiana, flamenca e inglesa de los ss. XII al XIX.



MUSEO THYSSEN-BORNEMISZA

Paseo del Prado, 8.
T. 91 369 01 51
Un extraordinario recorrido por la pintura occidental desde la Edad Media hasta el s. XX.

CENTRO DE ARTE REINA SOFÍA

Santa Isabel, 52.
T. 91 467 50 62
Museo de arte contemporáneo con obras de los mejores artistas españoles, entre ellas el Guernica de Picasso.

MUSEO DE LA REAL ACADEMIA DE BELLAS ARTES DE SAN FERNANDO

Alcalá, 13. T. 91 522 00 46
Destacada colección de obras de arte europeas de los últimos cuatro siglos. Las pinturas de Goya son las joyas del museo.

MONUMENTOS

PALACIO REAL

Bailén, s/n. T. 91 542 00 59
Una visita obligada para admirar las principales salas de este lujoso palacio representativo del arte barroco del siglo XVIII, decorado por los mejores artistas de la época.



PLAZA MAYOR

Centro de la vida ciudadana del Madrid de los Austrias, en el siglo XVII, se ha convertido hoy en la plaza más emblemática de la ciudad, presidida por la estatua de Felipe III.

CONVENTO DE LAS DESCALZAS REALES

Plaza de las Descalzas, 3.
T. 91 542 00 59
Convento-museo con destacadas obras del Siglo de Oro español y una sorprendente escalera decorada al fresco.

PASEOS

PUERTA DEL SOL

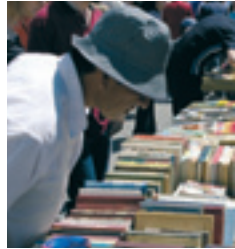
Es el corazón de la ciudad de donde mana un continuo bullicio comercial. Frente al reloj de la Casa de Correos se encuentra el kilómetro o de las carreteras españolas.

CALLE MAYOR

Parte de la Puerta del Sol y nos lleva hasta las inmediaciones del palacio Real. Es la principal vía del Madrid de los Austrias, y donde se conservan los edificios más antiguos.

GRAN VÍA

La principal arteria del centro de la ciudad es una de las calles más comerciales de Madrid: grandes comercios, restaurantes de comida rápida, hoteles y cines son sus principales inquilinos. Abierta en 1910, es una muestra fidedigna de la arquitectura de la primera mitad del siglo XX.



EL RASTRO

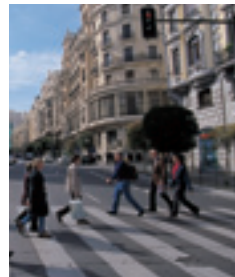
Mercado callejero instalado todos los domingos y festivos por la mañana en la calle Ribera de Curtidores y alrededores.

PARQUE DE EL RETIRO

Es uno de los espacios más hermosos de la ciudad, tanto por su densa vegetación como por las fuentes, edificios y monumentos que alberga. El mejor día para visitarlo es el domingo, cuando los músicos y artistas ambulantes se convierten en una de las atracciones del parque.

PASEOS DEL PRADO, RECOLETOS Y CASTELLANA

En realidad es un único paseo que cruza la ciudad de sur a norte, desde la Estación de Atocha hasta más allá de las torres KIO. El paseo del Prado, el bulvar más elegante de Madrid, y el de Recoletos concentran los museos más importantes de la ciudad y un nutrido grupo de monumentos. La Castellana, por su parte, es la imagen del Madrid moderno.



SALIDAS NOCTURNAS

HURTAS Y PLAZA DE SANTA ANA

Zona de copas en pleno centro de Madrid para todas las edades y gustos: pubs, cafés, locales con música en directo, cervecerías, tabernas, etc.

BARRIO DE MALASAÑA

Los alrededores de la glorieta de Bilbao y la plaza del Dos de Mayo es otro de los puntos tradicionales de las más variadas tribus urbanas.

ALONSO MARTÍNEZ

Zona de cervecerías y pubs de ambiente joven en las inmediaciones de la plaza de Santa Bárbara.

MONCLOA

La zona de copas con ambiente más juvenil y universitario. Numerosos pubs y discotecas.

CHUECA

Pubs y bares tradicionales y locales gays.

DE COMPRAS

PLAZA MAYOR Y ALREDEDORES

La plaza Mayor y sus calles adyacentes concentran las tiendas tradicionales de la ciudad donde se puede encontrar artesanía de calidad y recuerdos de Madrid.



CALLE SERRANO Y ALREDEDORES

Esta vía del barrio de Salamanca junto a las perpendiculares a ella aglutinan las boutiques de las principales marcas internacionales.

CALLE DE LA PRINCESA

Grandes almacenes, tiendas de moda, restaurantes, bares y cines en una calle, continuación de la Gran Vía, con un frenético movimiento comercial.

CALLE DE PRECIADOS

Su carácter peatonal, como la paralela calle del Carmen, la convierten en la vía más transitada de la ciudad. Los grandes almacenes, zapaterías y tiendas de moda son sus principales inquilinos.

OCIO FAMILIAR

TELEFÉRICO

Paseo del Pintor Rosales, s/n.
T. 91 541 74 50
Parte del Paseo del Pintor Rosales y llega hasta la Casa de Campo en viaje de ida y vuelta. El recorrido aéreo permite admirar una hermosa panorámica de la ciudad.



PLANETARIO

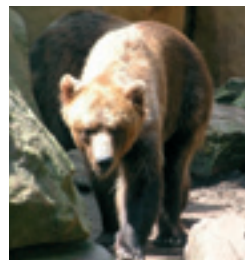
Parque Tierno Galván.
T. 91 467 38 98
Proyecciones en tres dimensiones sobre el universo.

PARQUE DE ATRACCIONES DE MADRID

Casa de Campo, s/n.
T. 91 463 29 00
Más de cuarenta atracciones diferentes y espectáculos para los más pequeños. Cuenta con un auditorio que acoge conciertos de música pop durante los meses estivales.

ZOO AQUARIUM DE MADRID

Casa de Campo.
T. 91 711 99 50
Más de tres mil animales de todos los rincones del planeta, un delfinario y un acuario.



CINES IMAX

Meneses, s/n. T. 91 467 48 00
Grandes salas cinematográficas con proyecciones en tres dimensiones.

EMBARCACIONES DE RECREO

Lago de la Casa de Campo y estanque de El Retiro.
Los lagos artificiales de la Casa de Campo y del parque de El Retiro cuentan con embarcaciones de alquiler para los amantes de la navegación a remo.

TABLAOS FLAMENCOS

CASA PATAS

Cañizares, 10. T. 91 369 04 96
La sala flamenca con mayor reputación de la ciudad y principal escenario de las figuras más destacadas del cante. Abre todos los días de 12 a 17 horas y de 20 a 3 de la madrugada. Las actuaciones son a las 22:30, los viernes y sábados a medianoche. Tiene servicio de restaurante.



CAFÉ CHINITAS

Torija, 7. T. 91 547 15 02
Tablao flamenco y restaurante. Abre desde las 21 horas hasta la madrugada y las actuaciones son a las 22:30. Los domingos cierra.

CORRAL DE LA MORERÍA

Morería, 17. T. 91 365 84 46
Tablao flamenco y restaurante. Todos los días, a partir de las 22:45, abre este lugar señero del flamenco.

FLORIDA PARK

República de Panamá, 1
T. 91 573 78 04
Sala de fiestas y celebraciones en la que el flamenco es un ingrediente habitual. Está en pleno parque de El Retiro.

RESTAURANTES

CASA LUCIO

Cava Baja, 35. T. 91 365 32 52
Uno de los más típicos, especializado en comida de la región y frecuentado por políticos y famosos. Hay que hacer reserva si se quiere conseguir mesa.

LHARDY

Carrera de San Jerónimo, 8.
T. 91 521 33 85
Otro de los restaurantes históricos de la ciudad, abierto en 1839 y prácticamente intacto. Su cocido madrileño tiene el honor de ser el mejor de Madrid. Cierra los domingos y festivos por la noche.



BALZAC

Moreto, 7.
T. 91 420 01 77
En un comedor señorial se nos ofrece una cocina mediterránea que no descuida los sabores del norte de África. Su chef es audaz y creativo.

LA BROCHE-SERGI AROLA

Miguel Ángel, 29 y 31.
T. 91 399 34 37
En los bajos del Hotel Miguel Ángel, Sergi Arola, discípulo de Ferrán Adriá, ofrece una cocina muy actual, plena de imaginación.

BOTÍN

Cuchilleros, 17.
T. 91 366 42 17
Es el restaurante más antiguo del mundo, data de 1725. La cocina castellana es su especialidad, destacan el cochinillo asado y la merluza.



HORCHER

Alfonso XII, 6.
T. 91 522 07 31
Su origen está en Berlín, donde se fundó en 1904. Fue trasladado a Madrid en 1943. Junto con Jockey y Zalacain se encuentra entre los restaurantes de mayor prestigio de la ciudad. Cocina internacional que tiene en la caza mayor sus platos más sobresalientes. Cierra los sábados a mediodía y los domingos.

VRIDIANA

Juan de Mena, 14.
T. 91 523 44 78
Es un homenaje a la película homónima del director Luis Buñuel. Excelente el sabor de sus platos y excelente su presentación. Uno de ellos: esturión al vapor sobre una base de pisto, envuelto en acelga roja.

ZALACAÍN

Álvarez de Baena, 4.
T. 91 561 59 35
Es el restaurante más prestigioso de la villa. Alta cocina moderna con altos precios. Una amplia carta en la que cabe destacar la ensalada de bogavante como plato especial de la casa. Cierra los sábados a mediodía y los domingos y festivos.

DE BARES Y TAPAS



LA TABERNA DE ANTONIO SÁNCHEZ

Mesón de Paredes, 13.
T. 91 539 78 26
Auténtica taberna de ambiente taurino conservada tal como en el año de su fundación, en 1884. Abre de 12 a 16 horas y de 20 a 24 horas. Cierra los domingos por la tarde.

LOS GABRIELES

Echegaray, 17. T. 91 429 62 61
Disco-bar de moda con sabor tradicional. Sólo por ver sus paneles de azulejos merece una visita. Abre todos los días de 12:30 hasta la madrugada.

EL ANCIANO REY DE LOS VINOS

La Paz, 4. T. 91 532 14 73
Es el prototipo de la taberna madrileña clásica. Abre de 10 a 16 horas y de 18:30 a 22 horas. Cierra los domingos.

LA ÁRDOSA

Colón, 13. T. 91 521 49 79
Una de las más antiguas tabernas de Madrid, con más de 100 bien llevados años a sus espaldas. Excelentes sus tortillas de patatas.

LA CASA DEL ABUELO

Victoria, 12. T. 91 521 23 19
Taberna fundada en 1903. La decoración exterior e interior de este templo de la tapa es un auténtico placer.

CASA LABRA

Tetuán, 12. T. 91 531 00 81
Otra de las tabernas históricas, con más de un siglo de vida. Son famosas sus croquetas de bacalao. Cierra domingos y festivos.



LA DOLORES

Plaza de Jesús, 4. T. 91 429 22 43
Esta taberna ofrece esencialmente buena cerveza, canapés de boquerones en vinagre y de queso azul.

CHICOTE

Gran Vía, 12. T. 91 532 67 37
Nació con la II República, y ya entonces fue un acontecimiento por ser la primera coctelería que funcionó en Madrid, con barman incluido.

CAFÉS

CAFÉ CENTRAL

Plaza del Ángel, 10.
T. 91 369 41 43
Un café con encanto donde los aficionados al jazz tienen una visita ineludible. Abre todos los días de 12:30 a 2:30 de la madrugada, viernes y sábados hasta las 3:30. Todas las semanas tiene actuaciones musicales.

CAFÉ GIJÓN

Paseo de Recoletos, 21.
T. 91 521 54 25
El último café literario de Madrid en el que se conserva el ambiente de las famosas tertulias de finales del siglo XIX.



CAFÉ COMERCIAL

Glorieta de Bilbao, 7.
T. 91 521 56 55
Junto con el Gijón, es el otro café que ha sobrevivido a las modas del siglo XX. Su gran salón es un reducto de jóvenes cafeteros.

CAFÉ DE ORIENTE

Pza. Oriente, 2. T. 91 541 39 74
Café-restaurante situado en un lugar privilegiado. Todos los días de 8:30 a 1:30. Viernes y sábado hasta las 2:30 h.

HARD ROCK CAFÉ

Paseo de la Castellana, 2 (Plaza de Colón). T. 91 435 02 00
Café, bar, restaurante y museo dedicado a la historia del rock.

El Metro de Madrid

El 17 de octubre de 1919, el rey Alfonso XIII inauguró oficialmente la primera línea de un medio de transporte fundamental para la ciudad de Madrid, que transcurría entre las estaciones de Puerta del Sol y Cuatro Caminos. El servicio fue abierto al público catorce días más tarde. En el año 2004, la demanda de viajeros que utilizaron sus 12 líneas o el ramal adicional ascendió a una cifra tan elevada como es la de 615 millones y medio.



Simbología

- Transbordo entre líneas de Metro
- Transbordo largo entre líneas de Metro
- Estación con horario restringido
- Estación con acceso para personas con movilidad reducida. Ascensor
- Acceso con rampa
- Estación de Cercanías Renfe
- Estación Renfe
- Terminal de autobús interurbano
- Aeropuerto de Madrid - Barajas
- Aparcamiento libre en estación
- Aparcamiento de pago en estación
- Oficina de Información al cliente
- Cambio tarifario exclusivamente para abonos mensuales y anuales, y títulos de 10 viajes



Estación de Metro de Aeropuerto

MetroSur



Líneas

- 1 Plaza de Castilla / Congosto
- 8 Nuevos Ministerios / Barajas
- 2 Ventas / Cuatro Caminos
- 9 Herrera Oria / Arganda del Rey
- 3 Legazpi / Moncloa
- 10 Fuencarral / Puerta del Sur
- 4 Argüelles / Parque de Santa María
- 11 Plaza Elíptica / Pan Baitido
- 5 Canillejas / Casa de Campo
- 12 MetroSur
- 6 Circular
- 7 Las Musas / Pitis
- 10 Operera / Príncipe Pío

Línea 1

Plaza de Castilla-Congosto

Recorre el subsuelo de norte a sur, o de sur a norte, según nos traslademos en ella desde la estación vallecana de Congosto o desde la muy tradicional y septentrional de Plaza de Castilla. Sus casi 17 km de recorrido nos permiten acercarnos a dos estaciones de trenes de cercanías, una de ellas también de largo recorrido, incluido el del propio AVE, y a un intercambiador de transportes. Atraviesa parte del corazón histórico de Madrid y nos permite desembocar en una arteria clásica: la popular Gran Vía. Cada año traslada 103 millones de pasajeros.



Plaza de Castilla

En la prolongación del eje del paseo de la Castellana, esta enorme plaza que sirve de nudo comunicacional, es una auténtica arteria radial de la ciudad. El doble edificio de las llamadas torres KIO, también conocido el conjunto como la Puerta de Europa, junto al enorme depósito de agua del Canal de Isabel II son los dos elementos más reconocibles de este entorno en el que hasta hace poco parecía concluir la ciudad de Madrid.

Estación de Atocha

En la espaciosa glorieta de Carlos V, a veces mal nombrada de Atocha, se levanta esta construcción de gran belleza. Además de ser la estación de trenes de largo recorrido (incluyendo el conocido AVE) más céntrica de Madrid, alberga en su bullicioso interior una zona comercial y un invernadero de muy cuidada estética.

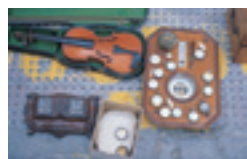
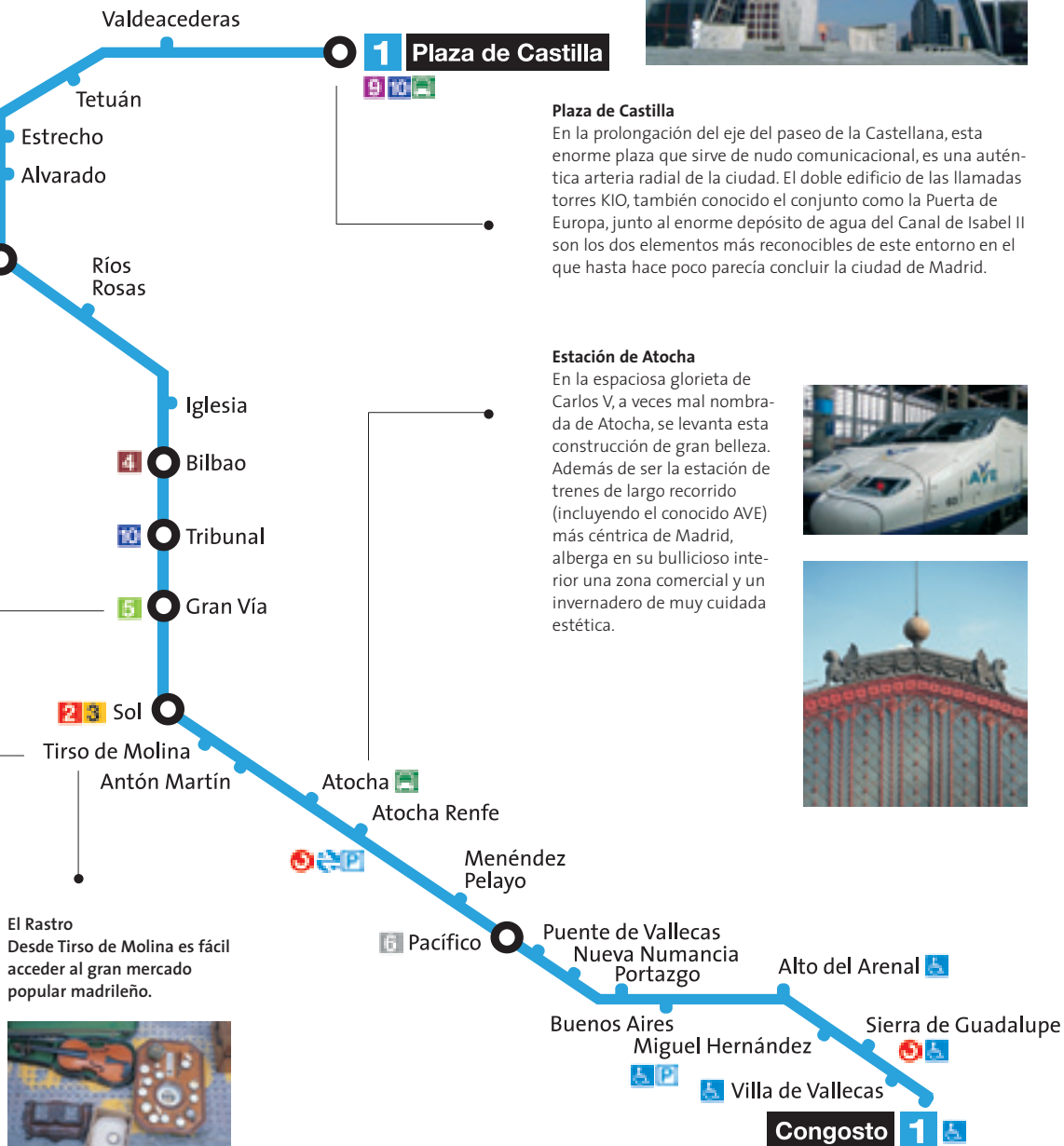


Gran Vía
Símbolo del Madrid moderno, esta amplia avenida reboza vitalidad a todas las horas del día y la noche. Su vertiginoso tránsito, tanto de vehículos como de peatones es estimulado por la profusión de comercios, bares, cines y restaurantes.

noso tránsito, tanto de vehículos como de peatones es estimulado por la profusión de comercios, bares, cines y restaurantes.



Plaza de Tirso de Molina
Gabriel Téllez era el nombre verdadero del dramaturgo del Siglo de Oro más conocido como Tirso de Molina, autor de la popular obra *El burlador de Sevilla*. Su estatua en la plaza que le homenajea en pleno centro madrileño se debe al escultor Rafael Vela del Castillo y el monumento fue inaugurado en 1943.



El Rastro
Desde Tirso de Molina es fácil acceder al gran mercado popular madrileño.

Línea 2

Ventas-Cuatro Caminos

Los casi 8 km que separan los populosos barrios de Ventas y de Cuatro Caminos son utilizados cada año por aproximadamente unos 28 millones de viajeros. De una de sus 15 estaciones, la de Ópera, parte el único ramal de la red de Metro, que permite llegar a la estación de Príncipe Pio. Comunica esta línea el este con el oeste del centro de la ciudad.



Túnel de Cuatro Caminos

Este paso subterráneo, inaugurado en 2005, sustituyó al puente que había sido construido 36 años antes. Formado por dos túneles gemelos, tiene 320 metros de longitud, a los que hay que sumar los de sus imprescindibles rampas.



Teatro Real

Entre la plaza de Oriente y la de Isabel II, más conocida como de la Ópera, se alza este teatro de impresionantes dimensiones. Actualmente, y de ahí el sobrenombre de la plaza, forma parte de los mejores circuitos internacionales de ópera.



Plaza de Toros de Las Ventas

Es el coso taurino más importante del mundo. Aunque en él se celebran regularmente, a lo largo de toda la temporada, corridas de toros, a pie y a caballo, y novilladas, es la Feria de San Isidro su gran cita anual con la mayoría de los aficionados y aun de los neófitos. Su otro gran momento es la septembrina Feria de Otoño.



Banco de España

El enclave es un lugar urbano privilegiado, cerca de la Gran Vía, de los museos del paseo del Prado, de Recoletos y de la calle de Alcalá.



Ventas

Manuel Becerra



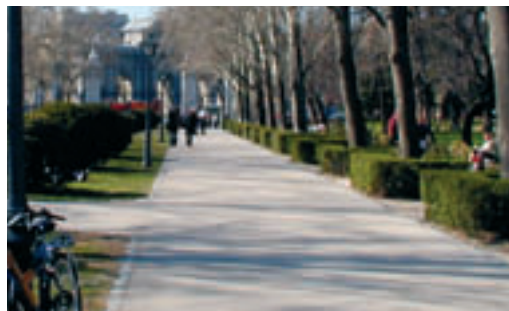
Parque de El Retiro

Sobre estas líneas podemos ver una imagen del palacio de Cristal, dentro de este parque. El Retiro es, sin duda, el jardín más popular de cuantos adornan la ciudad de Madrid. Con su gran extensión, en pleno centro de la urbe, acoge a todo tipo de visitantes: turistas, familias, paseantes o patinadores. Llenan siempre sus paseos, jardines y terrazas.



Puerta del Sol

Centro neurálgico de la ciudad de Madrid, de ella y su llamado kilómetro cero, parten todas las carreteras nacionales e incluso a partir de ella se numeran las calles de la capital de España.



Línea 3

Legazpi-Moncloa

Las 11 estaciones que dividen los poco más de seis kilómetros de esta línea son utilizadas cada año, más o menos, por casi 40 millones de pasajeros. En ella nos podemos trasladar, si la recorremos completamente, desde los barrios del sur de la almendra central de la urbe hasta el noroeste de la misma, es decir, desde la zona que comunica directamente a los más meridionales distritos, Legazpi y su entorno, con uno de los principales intercambiadores de comunicación de la comunidad, el de Moncloa.



Arco de la Victoria y Faro de Moncloa

En la salida septentrional de la ciudad, encontramos dos distintas formas de entender la arquitectura en los espacios urbanos: de un lado, el arco de la Victoria, obra de 1959, y de otro el llamado Faro de Moncloa, construido más recientemente, en 1996, de recomendada visita para quienes gusten de las vistas desde las alturas.



El oso y el madroño

Una de las dos estatuas que decoran la Puerta del Sol es la que representa a un oso y a un madroño, símbolos de Madrid. Sol es el centro del Madrid histórico, comercial y popular, y se encuentra siempre repleta de viandantes y turistas.



Plaza de España

Es la segunda en tamaño de las plazas madrileñas, de alguna manera un lugar de remanso entre el ajeteo comercial y lúdico de la Gran Vía, antes de remontar por la calle Princesa en dirección a nuevas promesas de ocio y de compras.

Plaza del Callao

Divide en dos partes la Gran Vía y está situada en su zona más elevada. Confluyen en ella dos calles peatonales, Carmen y Preciados, razón por la cual es una de las más transitadas plazas de la ciudad.

Edificios del Cine Callao y Capitol en la plaza del Callao



Línea 4

Parque de Santa María-Argüelles

Los 13 km de recorrido que ofrece esta línea compuesta por 20 estaciones nos llevan desde el noreste de la ciudad hacia el centro más occidental del núcleo capitalino. En torno a 44 millones de viajeros usan este tramo de la red de Metro cada año, un tramo en el que la principal parada, la más habitual sin duda, es la de Avenida de América, nudo de comunicación que permite acceder a uno de los grandes intercambiadores madrileños.

Calle de San Bernardo

En la extensa zona madrileña vinculada con los hechos del 2 de mayo de 1808 se encuentra esta calle que, junto a la Gran Vía y las glorietas de Bilbao y de Alonso Martínez, limitan el contorno de aquella. Es una concurrida área en la que los cafés antiguos, los bares y las discotecas se mezclan, en distintos horarios de uso, con iglesias barrocas y museos.



Argüelles 4

San Bernardo

Bilbao

Colón

Velázquez

Goya

Diego de León

Lista

Avda. de América

Alfonso XIII

Avda. de la Paz

Arturo Soria

Esperanza

Mar de Cristal

San Lorenzo

Canillas

4 Parque de Santa María



Barrio de Argüelles

Este barrio nacido en el siglo XIX es hoy un animado entorno marcado por la presencia de múltiples universitarios y por la calle Princesa, repleta de tiendas para jóvenes y establecimientos donde degustar las tradicionales tapas.

Museo de Cera

En esta plaza madrileña, cruzada por el eje de la Castellana y a las puertas del barrio de Salamanca, se encuentra este curioso museo de figuras de cera que reproduce escenas y personajes universalmente conocidos.



Calle de Serrano

Esta vía madrileña nace junto a la afamada puerta de Alcalá, frente al parque de El Retiro, y es una arteria comercial fundamental del barrio de Salamanca y de la propia capital de la Comunidad de Madrid. Si avanzamos a lo largo de la calle de Serrano encontraremos por doquier establecimientos de lujo donde poder comprar productos de todo tipo, especialmente perfumes, ropa, calzado y joyas.

Calle de Velázquez

Paralela a la calle de Serrano, nace también en las proximidades de El Retiro, en la calle de Alcalá. Tras atravesar las

de Goya, Diego de León o Joaquín Costa, entre otras, desemboca en la colonia de El Viso, cerca del estadio Santiago Bernabéu.



Línea 5

Canillejas-Casa de Campo

Desde el noreste de la ciudad podemos ir hacia el oeste, o viceversa, a través de las 30 estaciones de esta línea. Sus 18 km de trayecto permiten trasladar a una media anual de 76 millones y medio de pasajeros desde las inmediaciones de la carretera de Barcelona y hasta el gran pulmón de la ciudad de Madrid, la Casa de Campo. Tres de sus estaciones se conectan con la red de cercanías y una con el ramal que lleva a Príncipe Pío.



Zoo de Madrid

En plena Casa de Campo, cerca del Parque de Atracciones, se puede disfrutar de uno de los mejores parques zoológicos de Europa, el Zoo Aquarium de Madrid. Heredero desde 1972 de la antigua Casa de Fieras de El Retiro, el zoo madrileño cuenta desde 1987 con un fabuloso delfinario y desde 1995 con el acuario. Tiene también un aviario, inaugurado en 1998.



Casa de Campo

Esta zona recreativa es el espacio verde abierto al público más grande de toda la ciudad de Madrid. Los pinos y las encinas protagonizan el lugar.



La Quinta de los Molinos

Este parque poco conocido tiene uno de sus accesos en la mismísima calle de Alcalá, cuando ésta se encuentra a punto de finalizar su largo periplo a los pies de la carretera de Barcelona, concretamente junto a la estación de Metro de Suanzes. Abedules, acacias, aliantos, bojs, castaños de Indias, encinas, chopos, eucaliptos, pinos, olmos, vincas, saúcos o yucas son algunas de las múltiples especies botánicas del lugar.



Puerta de Toledo
Una de las entradas monumentales a Madrid, que data del año 1827 y es obra de López Aguado.



Barrio de Chueca
Cosmopolita y genuino lugar en pleno centro de la ciudad, ágil modernizador de la misma desde los tiempos de la llamada *movida* de la década de 1980, hoy se ha convertido en estandarte de la actividad de la comunidad homosexual capitalina, son numerosos los bares y clubs que acogen su torrente de animación nocturna.

Línea 6

Circular

Un auténtico recorrido casi circular, como su propio nombre indica, por los límites de la gran almendra o casco histórico de la ciudad de Madrid. Si se nos antojara, aunque no es ese evidentemente su objeto, uno podría ir desde el barrio de Legazpi, en el distrito de Arganzuela, hasta el muy próximo barrio de Usera, tras desplazarse a través de 27 estaciones y recorrer unos 23 km de red de Metro. Son más de 120 millones los pasajeros que utilizan esta línea anualmente.

Nuevos Ministerios

Entre el paseo de la Castellana y la calle de Raimundo Fernández Villaverde, este conjunto arquitectónico funcional ocupa el solar sobre el cual estaba el antiguo hipódromo. Su origen se remonta a la década de 1930 y hoy es sede de los ministerios de Obras Públicas y Transportes, Trabajo e Industria y Turismo.



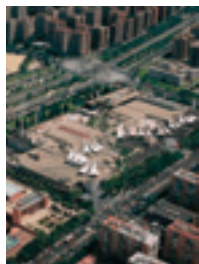
Príncipe Pío
Esta antigua estación de ferrocarril, que en ocasiones era conocida como la estación del Norte, es hoy un importante centro comercial, construido al abrigo de la nave de hierro y cristal que servía de apeadero. Junto a él se encuentra un importantísimo nudo de comunicaciones.

Torrespaña

Esta singular torre de comunicaciones fue inaugurada en 1982, con motivo de la celebración en España de la Copa del Mundo de Fútbol.



Planetario
En medio del parque de Tierno Galván, la pedagogía y la divulgación de la astronomía y la ciencia son sus estandartes.



La Vaguada, con la avenida de la Ilustración y el centro comercial.



Línea 7

Las Musas-Pitis

Sus casi 19 kilómetros cruzan Madrid de oeste a este; con 22 paradas, transporta anualmente a casi 42 millones de pasajeros que pueden trasladarse desde el norte del municipio, desde la antigua localidad de Pitis, hasta el noreste, hasta el distrito de San Blas.

La 7 es una de las más modernas líneas del metro de Madrid.



Línea 8

Nuevos Ministerios-Barajas

Con casi 14 kilómetros, la línea 8 une el centro de Madrid con Barajas, donde se encuentra su principal aeropuerto, por lo que supone un importante nexo de comunicación para la ciudad. Más de 15 millones de viajeros utilizan anualmente alguna de las 6 estaciones con las que cuenta esta línea.



Estación de Nuevos Ministerios

Desde este importante nudo de comunicaciones, es posible facturar el equipaje si el destino del viajero es el aeropuerto.



Aeropuerto de Barajas

Entre los cinco mayores aeropuertos de Europa, el de Madrid-Barajas es el de mayor tráfico de España y cuenta con la ventaja de su excelente comunicación con el centro histórico de la capital.



Barajas 8

Estación de Metro Campo de las Naciones



Línea 9

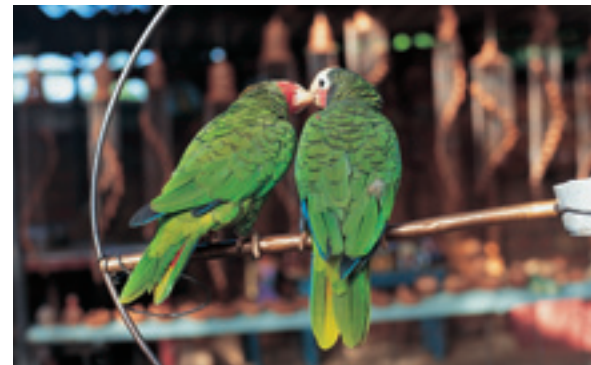
Herrera Oria-Arganda del Rey

Los 38 km de recorrido de esta línea la convierten en la más larga de toda la red de Metro. No en vano, pone en contacto el norte de la ciudad de Madrid con dos localidades situadas al suroeste del municipio capitalino, Rivas-Vaciamadrid y Arganda del Rey. Para ello son necesarias 26 estaciones cuyo trayecto es usado en alguno de sus tramos por casi 47 millones de pasajeros cada año. Dos intercambiadores de transporte y una estación de cercanías son accesibles por medio de este desplazamiento.



Estadio Santiago Bernabéu
Uno de los mejores equipos del mundo, el Real Madrid, disputa en este magnífico escenario deportivo muchos de sus encuentros futbolísticos. El estadio tiene numerosos accesos, algunos de ellos desde el paseo de la Castellana, pero su sede social y muchas de sus puertas están en la calle de Concha Espina. Los otros dos grandes equipos madrileños son el Atlético y el Rayo Vallecano.

Auditorio Nacional
En la calle del Príncipe de Vergara podemos asistir a alguno de los conciertos programados en este edificio inaugurado en 1988. Tiene dos salas de conciertos, una llamada Sinfónica y la otra de Cámara, aptas respectivamente para 2.293 y 692 localidades. Hasta cuatro conciertos diarios, en sesiones de tarde y noche, permiten sus instalaciones.



Faunia
En Vicálvaro se puede disfrutar de un auténtico parque temático de la naturaleza. Dividido en varias secciones, la jungla, el lago, el ecosistema polar o la noche, por mencionar algunos; basa gran parte de su atractivo en su oferta educativa, por lo que acudir a este espacio con los niños se convierte en una actividad francamente positiva.



Línea 10

Fuencarral-Puerta del Sur

Una de las más frecuentadas de la red de Metro, con más de 55 millones de usuarios anuales, atraviesa la capital de norte a sur. Sus 24 kilómetros, distribuidos a lo largo de 19 estaciones, recorren el paseo de la Castellana y el centro de Madrid.

Línea 11

Plaza Elíptica-Pan Bedito

Localizada en el sur de la ciudad, la línea 11 une las estaciones de Pan Bedito y Abrantes con la línea circular, en Plaza Elíptica. Con tan sólo 2 kilómetros y las citadas tres estaciones, más de dos millones de viajeros la utilizan anualmente.

Línea R

Ópera-Príncipe Pío

Este ramal une el intercambiador de Príncipe Pío con Ópera; con sólo un kilómetro, es utilizado cada año por tres millones y medio de viajeros.



Puerta del Sur

Situada en Alcorcón, la Puerta del Sur es una muestra de las nuevas estaciones de la red MetroSur, con la que enlaza aquí la línea 10. Está decorada con grandes murales, a cargo de Jorge Bernabéu.



Torres KIO

Una de las entradas a Madrid, la que permite el acceso desde la carretera de Burgos (Nacional I), hace que nos topemos con estas peculiares torres de metal y cristal, un conjunto arquitectónico llamado en realidad Puerta de Europa. Sus autores fueron los arquitectos Philip Johnson y John Burgee. Son una suerte de arco de entrada a la ciudad de Madrid, gracias al hecho de hallarse inclinadas 15° sobre sus respectivos ejes.



Príncipe Pío R

6 10 19 2 3 4 5 6 7 8 9 10 11 12 13 14 15 16 17 18 19 20 21 22 23 24

Ópera R

2 3 4 5



Parque de Atracciones
En la Casa de Campo, un lugar de esparcimiento en sí mismo, la diversión tiene asegurado un lugar de asistencia, probablemente el parque de ocio sobre suelo urbano más moderno de toda España. Se encuentra cerca del Zoo Aquarium. En su auditorio al aire libre suelen programarse en verano actuaciones musicales.



Teatro Real, en Ópera



Puerta del Sur 10

Joaquín Vilumbrales

Cuatro Vientos

Colonia Jardín

Casa de Campo

Batán

Lago

Pan Bedito 11

Plaza Elíptica 11

Abrantes

Alonso Martínez

Tribunal

Plaza de España

Línea 12

MetroSur

Es una apuesta por extender la red de Metro a un buen número de municipios de la comunidad autónoma y, a la vez, vincular estos con la capital. Recorre de forma circular Alcorcón, Móstoles, Fuenlabrada, Getafe y Leganés, las principales ciudades del cinturón meridional e industrial de la ciudad de Madrid, a la que se conecta por medio de la línea 10. Se une también a las estaciones de cercanías de esos términos por medio de una serie de intercambiadores situados en cada una de ellas. Nada más y nada menos que a 40,6 km asciende su recorrido a lo largo de 28 estaciones. Anualmente la utilizan unos 36 millones de viajeros.



Universidad Rey Juan Carlos

Una estación de la línea 12 de la red de Metro ha merecido recibir el nombre de esta institución de enseñanza superior que cuenta con un campus en la ciudad de Madrid, concretamente en el distrito de Vicálvaro, así como en Alcorcón, Móstoles y Fuenlabrada.

Es la universidad pública de la comunidad autónoma que ha sido creada más recientemente.



MetroSur

Es una nueva línea de metro que recorre en forma de anillo los municipios de Alcorcón, Móstoles, Fuenlabrada, Getafe y Leganés. Se trata de la mayor obra de infraestructura civil que se ha llevado a cabo en Europa, siendo la primera vez que han trabajado simultáneamente siete tuneladoras, que han excavado un volumen total de tierra suficiente para rellenar 40 veces la torre Picasso.