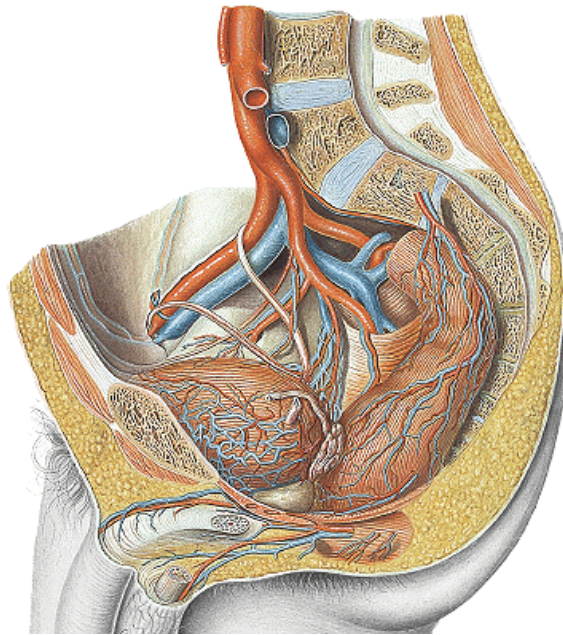


Introducción



- ⇒ La aorta discurre prevertebralmente por toda la columna hasta nivel de L4. A este nivel se divide en las **arterias iliacas primitivas** que se extienden hasta la articulación sacro-iliaca.
- ⇒ Las **arterias iliacas primitivas** dan dos troncos:
 - ⇒ **Arteria iliaca interna**: sigue interna hasta la escotadura piramidal y origina dos ramas.
 - ⇒ **Arteria iliaca externa**: discurre por la pala iliaca hasta la laguna vascular.
- ⇒ En el punto de división de los dos troncos se localiza en la mujer nulípara el ovario.
- ⇒ Además existe la **arteria sacra media** que es una continuación muy fina de la aorta en L4. Esta arteria va desde L4 hasta el cóccix y termina en el **paraganglio de Luschka**. Así formará una malla vascular denominado **órgano vasculoso de Luschka**.
 - ⇒ Da ramas laterales aprietales que se anastomosan con las arterias sacras laterales.
 - ⇒ Da pequeñas ramas viscerales para el recto.
- ⇒ La **arteria iliaca primitiva** manda una rama que vasculariza el uréter: **arteria ureteral inferior**.

Arteria iliaca externa

- ⇒ La **arteria iliaca externa** da una rama parietal que vasculariza la pelvis: **arteria circunfleja iliaca**.
- ⇒ Origina un poco antes de llegar al **conducto inguinal** la **arteria epigástrica profunda** que manda ramas anastomóticas con la **circunfleja iliaca profunda**
- ⇒ También es originaria de:
 - ⇒ **Arteria funicular**
 - ⇒ **Arteria retropúbica** que se anastomosa con la del lado contrario
- ⇒ En el abdomen se forma un **círculo periarterial abdominal** o **anastomótico periabdominal** donde confluyen en las paredes todas las arterias del abdomen.

Arteria iliaca interna

- ⇒ La **arteria iliaca interna** origina ramas parietales y viscerales:
- ⇒ **Ramas parietales**:
 - ⇒ En su origen da **arterias sacras laterales** que se dirigen hacia la cara media y se anastomosan con la **arteria sacra media** formando una rica red vascular.
 - ⇒ Da también la **arteria ilio-lumbar** (hacia atrás y arriba) que se apoya sobre la cara anterior del psoas. Esta a su vez da una **rama lumbar** o **ascendente** y otra **pélvica** o **descendente** que se anastomosa con las anteriores del **círculo anastomótico periabdominal**.
 - ⇒ **Ramas viscerales**:

- ⇒ Una de sus ramas atraviesa el paraprocto, la **arteria rectal media**
- ⇒ En el parametrio da la **arteria uterina** que cruza y da otras ramas (**tubárica interna**). Se relaciona con el uréter, pasa por detrás y por debajo.
- ⇒ **Arteria cérvico-vaginal** que puede salir de la iliaca interna o del tronco vesical comun (**troncovesical**)
- ⇒ Da origen al sistema **vesico-prostato-deferencial** que es un tronco único o con dos troncos o incluso tres: **vesico-prostático y deferencial, vesico-deferencial y prostático**, etc
- ⇒ Termina con la **arteria vesical superior**. Desde la vejiga hasta el ombligo.
- ⇒ Hay, además, un tercer grupo de ramas extra-pélvicas:
 - ⇒ **Arteria glútea superior** (suele salir con la **arteria ilio-lumbar**).
 - ⇒ **Arterias glúteas inferiores**
 - ⇒ **Arteria obturatriz**
 - ⇒ **Arteria pudenda interna**
- ⇒ Existe también otro tipo de clasificación:
 - ⇒ **Tronco posterior**: cuyas arterias lo componen las **arterias glúteas y arteria ilio-lumbar**.
 - ⇒ **Tronco anterior**: compuesto por el resto de arterias.

Sistema venoso

- ⇒ Existen dos venas por cada arteria, excepto al formarse las venas iliacas (una por cada arteria)
 - ⇒ **Vena iliaca interna**
 - ⇒ **Vena iliaca externa**
 - ⇒ **Vena iliaca primitiva**
 - ⇒ **Vena cava inferior**
- ⇒ Están en un plano ligeramente posterior a las arterias (también el primer tramo de la **vena cava**).
- ⇒ La **vena cava** cuando sobrepasa L4 se hace lateral y ligeramente anterior a la **aorta**.